

DSF : 1989 SAINTES
LISTE DES ÉQUIPES QUALIFIÉES

	N° Equipe	NOM et Prénoms des Joueuses		Sociétés
ALSACE	1	KELTZ Sabine	JEANTET Colette	P.C. Neuweg
67 - Bas-Rhin	2	MICHEL Chantal	HEIL Sylvie	Club Bouliste Strasbourgeois
68 - Haut-Rhin	3	DONATI Cinzia	WILLIG Corine	P.C. Neuweg
F.F.A.	4	JEAN Christine	TABUTEAU Christine	Club Bouliste Achern
AQUITAINE	5	ROBERT Patricia	MARQUETTE Danielle	Boule Langonnaise
24 - Dordogne	6	PAGNUCCO Annie	ARZENTON Suzanne	Boule Neuvicoise
33 - Gironde	7	PLANTON Claudine	LAFFARGUE Jeannine	Pétanque Bazadaise
40 - Landes	8	BLANC Isabelle	MASIA Marinette	A.S.P.T.T. Dax
47 - Lot et Garonne	9	CASAGRANDE Nicole	BERNARD Mireille	Villeneuve-sur-Lot
64 - Pyrénées Atlantiques	10	MINVIELLE Sandrine	FERREIRA Alice	A.B. des Fleurs Biarritz
AUVERGNE-BOURBONNAIS	11	PEYROL Andrée	SOMAVILLA Simone	Neuf Soleils
03 - Allier	12	STAUDENMANN Annie	BILLAUD Mireille	Bellerive-sur-Allier
	13	AMIARD Annie	AMIARD Isabelle	Moulins
15 - Cantal	14	LADEN Christine	FREGEAC Béatrice	Pétanque Ytrac Club
43 - Haute-Loire	15	OLIVEIRA Isabelle	BERTRAND Valérie	Val Vert Sport Le Puy
63 - Puy-de-Dôme	16	SOARES Victoria	BOURNERIE Cathy	U.S. Issoire
BOURGOGNE	17	DURAND Yvette	DURAND Sandrine	Cheny Pétanque
21 - Côte-d'Or	18	PINTE Sandrine	ROYER Séverine	Aiserey
58 - Nièvre	19	PILLARD Dominique	GUDIN Christiane	Cosne-sur-Loire
71 - Saône-et-Loire	20	SORLIN Agnès	LAPORTE Michèle	Pétanque Maconnaise
	21	BOUVRET Valérie	GREMY Carole	A.S.P. Ecuisses
89 - Yonne	22	DEBRAND Jacqueline	ANSON Véronique	Filerie Sens
BRETAGNE	23	LE BIHAN Claudia	CONAN Marcelle	A.S.P.T.T. du Pays de Lorient
22 - Côtes-du-Nord	24	FLECK Mathilde	FLECK Corinne	Dinan
29 - Finistère	25	PEHORE Catherine	SENE Nadine	Boule Guérinoise Brest
	26	KERBORIOU Christiane	SEVIN Sylvie	Boule Guérinoise Brest
35 - Ile-et-Vilaine	27	CAROFF Jeannette	CONOIR Catherine	Jeanne d'Arc Rennes
56 - Morbihan	28	BEUVE Catherine	ROBIN Nelly	Pétanque Veunoise
CENTRE	29	LUNEAU Catherine	FRAPPOLI Nathalie	Salbris Pétanque Club
18 - Cher	30	BRUNET Véronique	DESNoux Maryline	Beugnon Bourges
28 - Eure-et-Loir	31	QUINTAIS Lucia	DELAUNAY Christelle	Hanches
36 - Indre	32	LADENISE Isabelle	FERRET Karine	A.P. Chateauroux
37 - Indre-et-Loire	33	LECURIEL Carina	BALET Isabelle	T.P.C.
41 - Loir-et-Cher	34	ANTON Jacqueline	SIMONET Edwige	U.S.C.V.L.
45 - Loiret	35	MOULIN Ghislaine	RENAT Maryse	Sully-sur-Loire
CHAMPAGNE	36	DEVREEZE Lisette	MENNESSIER Geneviève	Concorde Indépendante
08 - Ardennes	37	ZAJAC Annick	LIEGEOIS Pascale	Boule Yvoisienne Carignan
	38	BRAZHINA Myriam	ZUNE Evelyne	Concorde Indépendante
10 - Aube	39	ODOT Véronique	FÉVRIER Lina	Pétanques des Chartreux
51 - Marne	40	CURNILLON Nadine	MULAS Annick	Pétanque Vitryate
52 - Haute-Marne	41	REINE Armelle	REINE Nadia	P.C.B. St-Dizier
FRANCHE-COMTÉ	42	THIEBAUT Françoise	DECAILLOZ Andrée	St-Loup
25 - Doubs	43	FEY Catherine	METENIER Françoise	Les Fougères St-Charmont
39 - Jura	44	LAJEUNIE Christelle	LAJEUNIE Corinne	Pétanque Pounoise
70 - Haute-Saône	45	PY Sylvia	RAPP Eliane	Lure
ILE DE FRANCE	46	DUGAY Catherine	RESTA Chantal	U.S. Verneuil
75 - Ville de Paris	47	REDOUIN Sandrine	REDOUIN Sylvie	Amicale Mathis
77 - Seine-et-Marne	48	CARBILLET Chantal	RODRIGUEZ Martine	Brie Comte Robert
	49	LEVY Catherine	FERRIER Fabienne	Pétanque Monteulaise
78 - Yvelines	50	L'HOPITALUULT Elisabeth	JOUENNE Héléne	A. Sartrouville
91 - Essonne	51	OULMI Monique	RIAN Annie	C.B. Sitrada
92 - Hauts-de-Seine	52	GAUTHIER Maria	DEMORY Michèle	P.C. Issy-les-Moulineaux
93 - Seine-St-Denis	53	CROZET Sylvie	CLOUX Nicole	Livry-Gargan
94 - Val-de-Marne	54	GAUTHIER Martine	MARTIN Laurence	A.A.S. Fresnes
95 - Val-d'Oise	55	DURIN Josette	LOUIS Evelyne	Goussainville
LANGUEDOC-ROUSSILLON	56	VIREBAYRE Marie-Christine	CAUQUIL Nathalie	Castelnaud Pétanque
11 - Aude	57	FABRE Annie	FRANCE Noëlle	Coursan Pétanque
30 - Gard	58	SABATIER Valérie	VIALA Nathalie	Boule Bouillarquaise
34 - Hérault	59	GLEIZES Geneviève	IHLING-BEAUVESTIT Renée	La Boule Joyeuse Vias
48 - Lozère	60	CHASSANG Marie-Thérèse	LEYDIER Marie-Jeanne	Pétanque Marvejolaise
66 - Pyrénées-Orientales	61	MASSOT Angèle	CHACON Céline	Port-Vendres

	N° Equipe	NOM et Prénoms des Joueuses		Sociétés
LIMOUSIN	62	JAVELAUD Laurence	GUYOT Viviane	Amicale J.-Curie Limoges
19 - Corrèze	63	MAURY Marie-Rose	FARGE Marie-Françoise	Pétanque Malemortaise
23 - Creuse	64	VIAL Sylviane	POPINEAU Ghislaine	Chambon-sur-Voueize
87 - Haute-Vienne	65	BENEZIT Catherine	ROUSSEAU Martine	Couzeix
LORRAINE	66	SCHNEBELLE Claudine	LAURENT Jacqueline	Coulée Verte
54 - Meurthe-et-Moselle	67	DEMANDE Nathalie	CABILI Alba	St-Max
55 - Meuse	68	LAVEVEE Lydie	SARRO Laurence	Pétanque de St-Michel
57 - Moselle	69	MANNI Eliane	LEMALE Colette	Hagondange
88 - Vosges	70	GALMICHE Arlette	PIERRON Lucie	Pétanque d'Epinal
MIDI-PYRÉNÉES	71	RATHBERGER Jenny	RATHBERGER Geneviève	Pétanque Club Raphaël
09 - Ariège	72	DEL RIEU Marie-Françoise	GARCIA Anne-Marie	La Millane Pétanque Pamiers
12 - Aveyron	73	PAUL Patricia	PONS Jacqueline	E.P. Saint-Affrique
31 - Haute-Garonne	74	LIROLA Marie-José	BATTISTEL Nicole	St-Pierre Toulouse
32 - Gers	75	SAINT-AGNE Christine	ABADIE Marie-Paule	Boule Amicale de Losse
46 - Lot	76	FIGUIE Marthe	MATTIELO Pia	Pétanque de Duravel
65 - Hautes-Pyrénées	77	DUBARRY Fabienne	ARILLA Sandrine	Les Eperviers
81 - Tarn	78	ROS Elisabeth	TREMOULET Nicole	A.B. Rigautou
82 - Tarn et Garonne	79	RAYNAL Nadine	LACOMBE Brigitte	E.B. Château Castelsarrazin
NORD-PICARDIE	80	VERRIÈRE Laurence	QUILLIOT Laurence	Fort Mardyck O. Club
02 - Aisne	81	CLEMENT Simone	CLEMENT Corinne	Pétanque Marloise
59 - Nord	82	GODIN Nathalie	CHATELAIN Laurence	Pétanque Flaumontoise
60 - Oise	83	BUTTOIA Laurence	CAMPS Claudine	Beauvais
62 - Pas-de-Calais	84	RICHARD Cathy	SILBIEN Christine	Hennin-Beaumont
80 - Somme	85	LACOUR Patricia	RICHARD Claudine	Pétanque Beauvaloise
BASSE-NORMANDIE	86	DESNOTS Martine	PAUL Dominique	Coutances-Coutainville
14 - Calvados	87	GAUQUELIN Mireille	GAUQUELIN Maryse	Viking Athlétic Caennais
50 - Manche	88	SALVAGNO Raymonde	LECUYER Clarisse	C.S. Villedieu
61 - Orne	89	MENU Françoise	MENU Nadine	Pétanque Alençonnaise
HAUTE-NORMANDIE	90	CHERRIER Corine	CHOYER Sylvie	C.O.R. Elbeuf
27 - Eure	91	HANNOTEAU Annick	MOREAU Nelly	C.S.A. Andelys
76 - Seine-Maritime	92	SURMULET Sophie	BORDAT Nathalie	Club Ste-Lucie
PAYS DE LOIRE	93	VAUGEOIS Annie	MIGAIROU Bernadette	P.A.C. Sources Le Mans
44 - Loire-Atlantique	94	BOUGANNE Christelle	GUILLOT Patricia	Trignac
49 - Maine-et-Loire	95	GREFFIER Valérie	VOISINE Nathalie	St-Georges/Loire
53 - Mayenne	96	BOURBON Sylviane	NAIL Edwige	Bazouges
72 - Sarthe	97	POHU Sandrine	DUREUIL Maryline	La Ferté Bernard
85 - Vendée	98	CORBI Marina	CORBI Anne-Marie	Montaigu
POITOU-CHARENTES	99	FERNANDEZ Corine	MAURICE Sophie	La Chapelle St-Laurent
	100	FERRON Viviane	BARBOTIN Sandrine	La Crèche
	101	JOUBERT Anne-Marie	DAVIET Sandra	Benassay
16 - Charente	102	LAFONT Yvette	LEMAIRE Marinette	La Couronne
17 - Charente-Maritime	103	GENDREAU Isabelle	GACHET Isabelle	St-Jean-d'Angely
	104	TOUVRON Martine	CAILLE Pauline	C.O.S.R. La Rochelle
	105	PROUX Françoise	BODIN Marie-Claude	Le bois Plage en Ré
79 - Deux-Sèvres	106	VIOLLEAU Hélène	JACQUET Véronique	U.S.T.P. Thouars
86 - Vienne	107	LAPEYRE Françoise	PINEAU Marielle	Usson du Poitou
PROVENCE-ALPES-COTE-D'AZUR	108	INNOCENTI Sylvette	CHABAUD Maryse	Amicale Berroise
04 - Alpes de Haute Provence	109	JOURDAN Claudine	LATIL Christiane	Boule Sisteronnaise
05 - Hautes Alpes	110	ZAPATTA Annie	MICHEL Florence	La Batie-Neuve
06 - Alpes-Maritimes	111	MARTINI Maryse	CARINI-RISSO Gisèle	A.S.P.T.T. Nice
13 - Bouches-du-Rhône	112	LAGRASSA Paule	LAZZERI Carole	Boule du Cycle Mille
83 - Var	113	GROS Danièle	IANO Christiane	Sollièsne Sollièsfont
84 - Vaucluse	114	CHABAUD Annie	INNOCENTI Yvètte	E.B. Sorgues
RHÔNE-ALPES	115	QUAIN Fabienne	CHORON Pascale	Gex
01 - Ain	116	LAMY-CHAPUIS Claudine	CASTANT Viviane	A.S.E.G.F.
	117	ROBIN Georgette	NICOD Ginette	Cailhon Guibenas
07 - Ardèche	118	DEGRAND Christine	DEGRAND Corine	P.C. Dieu le Fit
26 - Drôme	119	FOURNIOL Jocelyne	FOURNIOL Brigitte	Navis
38 - Isère	120	BOUTEILLIER Catherine	GALINDO Sylvie	Le Vieux-Beaulieu Riorgos
42 - Loire	121	BARD Roselyne	BARD Marie-Claire	Brosses
69 - Rhône	122	KOUADRI Ranya	GELIN Nathalie	Ste-Foy
	123	NOEL Françoise	LUSINCHI Annie	Albanne-Barberaz
73 - Savoie	124	LYONNAZ Eliane	APPLAGNAT Sandrine	Pétanque de la Ravoize
74 - Haute-Savoie	125	BORELLA Emilie	NOVACK Claudette	
126				
OUTRE-MER	127	CALIMOUTOU Josiane	GRONDIN Sonia	Club Pétanque St-Pierrois
974 - La Réunion Polynésie	128	MANATE Anita	FAUREA Moea	A.S. Punaruu

PÉTANQUE : National dames à Saintes

Les femmes dans l'arène

Les 128 équipes annoncées et exactes au rendez-vous ont investi, hier matin, le jardin public de Saintes, transformé pour l'occasion en un gigantesque boulodrome. Sous un ciel couvert de nuages menaçants mais fort heureusement sans qu'une averse ne vienne perturber le bon déroulement des parties, les doublettes féminines ont disputé les éliminatoires de ce championnat de France de pétanque. Autour du kiosque à musique, où ont été centralisés les résultats, on n'entendait guère que le bruit des boules qui s'entrechoquent et les commentaires techniques des joueuses.

10% des effectifs

« Elles ont l'air détendu mais il ne faut pas s'y tromper », commentait l'un des organisateurs. D'apparence décontractée, toutes ces joueuses prouvent pourtant une concentration et un sérieux qui a étonné plus d'un badaud. Elles sont passionnées et tenaces, effectivement, ces filles venues se mettre à l'épreuve à Saintes. Si elles représentent un peu plus de 10% des effectifs de la Fédération de pétanque, les femmes sont tout de même au nombre de 49000 licenciées, en progression constante d'ailleurs, non seulement en quantité, mais aussi de par leur niveau.

D'entrée de jeu, hier, on a pu assister à quelques belles parties, qui ont attiré le public. Les habitués des terrains de pétanque saintais ont ainsi coté les supporters de ces dames. Dirigeants des sociétés de pétanque, maris et amis ont suivi les pétanqueuses, la palme revenant sans doute à la Savoie qui a affrété et rempli un car pour soutenir ses deux doublettes sélectionnées.

Une manne pour Saintes

Ce premier championnat organisé en Charente-Maritime est aussi une manne pour la cité saintaise : 360 chambres ont été réservées pour lo-

Saintes accueille ce week-end le championnat de France de pétanque en doublettes féminines qui aura pour cadre, aujourd'hui, les célèbres arènes.



BERNARD RICHETTO

La doublette d'Eure-et-Loire contre celle de la Polynésie, en trente-deuxième de finale.

ger tout ce monde. En échange, les Saintais se sont montrés hospitaliers : à leur arrivée, les pétanqueuses ont été accueillies dans la superbe abbaye aux Dames et surtout, aujourd'hui, elles évolueront dans le site prestigieux des arènes où un stabilisé a été aménagé à cette occasion. Les huitièmes de finales commenceront à 8 h 30; à 12 heures, quarts de fi-

nales; à 14 heures, demi-finales; et la finale devrait se jouer à 16 heures. Le choix de ce cadre donnera incontes-

tablement une ampleur supplémentaire à l'événement.

Odile Lestrohan

NATATION : CHAMPIONNAT DE GUYENNE

PÉTANQUE / CHAMPIONNAT DE FRANCE A SAINTES

La paire d'enfer angérienne

Isabelle Gendreau et Isabelle Gachet défendront notre département dans le championnat de France féminin de pétanque, ce week-end, à Saintes

Elles ont le même prénom, les mêmes initiales, sont toutes deux licenciées à l'Amicale Boule Angérienne et ont remporté ensemble le championnat départemental de pétanque en doublette féminine. Ce titre leur vaut de participer ce week-end au championnat de France, disputé au jardin public et aux arènes de Saintes où elles auront l'honneur de défendre les couleurs de la Charente-Maritime face à des joueuses venues de toute la France métropolitaine et d'Outre-Mer.

Si vous allez les voir pour les encourager, ne leur dites surtout pas que le pétanque est un sport typiquement masculin. « Il y a de plus en plus de femmes qui jouent », vous répliquera Isabelle Gachet fermement, mais sans se départir de son sourire. Elle-même fréquente les bouledromes depuis une dizaine d'années. Sa partenaire, Isabelle Gendreau, a débuté pour sa part dès l'âge de neuf ans. Elle en a maintenant vingt-deux; faites le compte et vous verrez que son expérience est sérieuse.

Par le plaisir

Ayant débuté la pétanque comme un loisir, c'est très naturellement qu'elles ont franchi le pas de la compétition. « J'ai commencé à jouer pour le plaisir, avec mon père, puis je

l'ai suivi dans les concours et je me suis mise à m'entraîner régulièrement pour arriver à ce niveau », raconte Isabelle Gachet. Sa coéquipière a effectué le même parcours, en famille. Mais faut-il considérer la pétanque comme un véritable sport ? « Tout dépend de la façon dont vous jouez », répond Isabelle Gendreau en expliquant : « En compétition, il faut un minimum de forme physique pour jouer toute une journée, de l'aube à la nuit tombée. Mais le mental en prend autant que le corps. Il y a la tension du concours qui vous prend beaucoup d'énergie ». Reste que le talent ne s'improvise pas. Pour devenir championnes départementales et se maintenir à ce niveau, nos deux Angériennes s'imposent des entraînements presque quotidiens. Un peu plus pour Isabelle Gendreau, la tireuse, un peu moins pour Isabelle Gachet, la pointeuse. « Mais l'essentiel est d'avoir envie de jouer », précisent-elles en chœur.

Remarquez que cette passion de la pétanque est communicative. « Dans la famille Gendreau, la maman a été vice-championne départementale et le papa a participé six fois au championnat de France », précise Claude Serbera, le président de l'Amicale Boule Angérienne. C'est donc un sport avant tout familial, mais aussi ami-

cal, avec une ambiance chaleureuse sur les bouledromes.

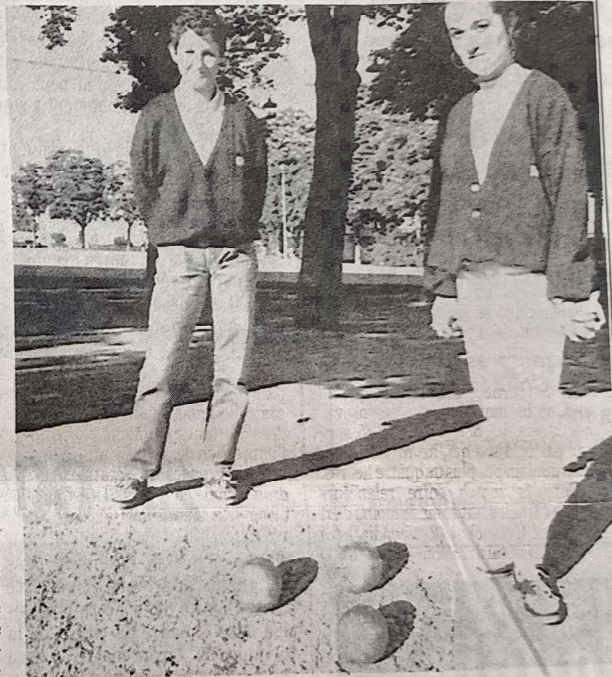
Des amies

« En dehors des terrains, nous sommes déjà amies », expliquent les deux Isabelle, « alors la bonne entente et la complicité viennent naturellement, même si nous ne jouons pas très souvent en doublette dans les concours ».

Ce week-end, à Saintes, les deux amies n'auront pas d'ambition démesurées face à d'autres équipes très expérimentées. « Ce que je veux, c'est être d'accord avec mon jeu », dit Isabelle Gendreau. « Même si je dois perdre, je ne veux pas avoir de maladresses à me reprocher; je préfère perdre en jouant bien plutôt que de gagner en n'étant pas satisfaite de moi », poursuit-elle. « Moi, enchaîne Isabelle Gachet, j'aimerais bien passer les poules qualificatives pour aller jouer dans les arènes au moins une partie ».

« Rendez-vous à dimanche soir ! », lancent-elles d'un ton décontracté en retournant sur le terrain de l'Amicale Boule Angérienne, où leur adversaire masculin pour l'entraînement se demandent comment ils vont bien pouvoir achever la partie sans « embrasser Fanny »...

T. C.



Un duo d'amies et de championnes dont la réputation n'est plus à faire sur les bouledromes du département (Photo T. Collard, « Sud-Ouest »)

Pétanque: les femmes se pointent

XIII^{ème} championnat de France de pétanque féminines. Dès aujourd'hui jusqu'à dimanche

Le comité départemental de la fédération française de pétanque organise le XIII^{ème} championnat de France de doublettes féminines. Plus de 250 participantes venues de toute la France sont attendues. A partir d'aujourd'hui jusqu'à dimanche.

Anne-Gaëlle RENAUT

«Je suis née sur les terrains de boule». Un père bouliste, un frère bouliste, une mère et une sœur accessoirement boulistes, Isabelle Gendreau, 22 ans, de Saint-Jean-D'Angély ne pouvait finir que... bouliste. Championne départementale féminine, Isabelle fraye avec les terrains de pétanque depuis l'âge de deux ans. Son père lui a transmis le virus. A six ans, elle commence à jouer et quatre ans plus tard, elle participe déjà à des championnats cadets.

Pour Isabelle, la pétanque, c'est un sport d'adresse et d'instinct. C'est aussi un jeu explosif, plein d'audace, surtout lors des grands concours: «On



Isabelle Geandreau, championne départementale de pétanque, s'entraîne dans son jardin sur le terrain en passe d'être aménagé • Photos «La France».



L'arbitrage sur le terrain de la Recluse. Les femmes à la pétanque? «Elles sont formidables», déclarent les hommes.

vous fait un carreau, il faut assurer d'en faire un autre!» Avec un entraînement idéal de 2 ou 3 heures par jour, quand elle a le temps, Isabelle se prépare activement aux championnats de France féminins en doublettes de ce week-end (1). Seule dans son jardin sur son propre terrain (pas encore tout à fait aménagé) ou à plusieurs sur les publics. «Je préfère jouer avec les hommes», précise-t-elle. «C'est plus intéressant. A une dizaine d'exceptions près, en Charente-Maritime, les femmes jouent encore au «pousse-boule». Et les hommes, comment réagissent-ils? «Au début, ils rient dans leur moustache.

Mais quand ils perdent, là, ils nous prennent plus au sérieux». A Saintes, sur le terrain de la Recluse où une vingtaine de mordus de la pétanque se retrouvent, les langues vont bon train. Une habituée est là. Elle vient régulièrement avec son mari pour jouer. Ses compagnons sont unanimes: «elle est formidable». Pris en aparté par un membre de la gente féminine «le détail est d'importance», les boulistes-hommes ne tarissent pas d'éloge envers les «pétanqueuses». «Faut voir un peu comment elles tirent», déclare l'un. «On sent une évolution chez les femmes; elles viennent plus jeunes et plus nombreu-

ses», ajoute un second. Sur près de 500 000 licenciés en France, 50 000 seraient des femmes. Les recrues: des femmes et des filles de boulistes. «On devrait organiser plus souvent des concours mixtes, comme dans le midi». Ou bien cette exclamation désabusée: «Ah quand les femmes s'y mettent. Il ne manquait plus que ça!». Pour Marcel Bourreau, le président des Amis de la pétanque, qui compte six licenciées, l'arrivée des femmes à cette discipline n'est que justice rendue: «Moi, j'ai toujours été accompagné aux championnats de France par des femmes alors il

n'y a pas de raison qu'on ne fasse pas l'inverse». Son épouse, Solange, a suivi son bouliste de mari sur tous les championnats de France: de Marseille à Mulhouse, en passant par Bagneux et Clermont-Ferrand. Ce week-end, elle ne va rater à aucun prix le championnat. Pour le plaisir des yeux. Dès qu'elle le peut, elle rejoint le terrain pointer le cochonnet «ça, je sais bien le faire, mais tirer, pas trop bien». Dimanche dernier encore, elle jouait en triplé à l'ASPTT. Solange pratique la pétanque depuis plus de vingt ans. Le 5 mai dernier, elle a fêté ses 60 printemps.

Kouadri-Gélin touchent au but

Sous la conduite d'une formidable Ranya Kouadri, les Rhodaniennes ont aisément battu en finale une autre équipe rhodanienne

Vue de la grande lucarne du Sud-Ouest, la pétanque, c'est le pastas, la Canebière et les coups de gueule. Mais, dimanche, lors des treizièmes championnats de France de pétanque, doublettes féminines, organisés à Saintes, quatre frères jeunes femmes venues de Villeurbanne et de Caluire se sont empressées de tracter cette image d'Epinal, bien que Méridionales.

Quatre championnes, appartenant au comité du Rhône, qui ont démontré que la vallée rhodanienne n'était pas pour rien dans le peloton de tête des rassembleurs de licenciés fédéraux. Quatre jolis brins de filles qui, sous un soleil carrément méridional, ont disputé durant plus d'une heure une remarquable finale faite d'adresse et de maîtrise.

Aménagées pour l'occasion (un stabilisé recouvrait la traditionnelle pelouse centrale), les arènes de Saintes ruisselaient de soleil. Sur les gradins, des bobs, des casquettes, des parapluies et des magazines. Couvre-chefs multicolores, ils tentaient tant bien que mal d'annihiler l'acablante chaleur. Ce cratère de la pétanque avait une incomparable ressemblance avec Roland-Garros. Exceptionnel site, et de circonstance en plus, pour accueillir un sport cher à César. Foi de Pagnol!

C'est justement de Marseille que nous vint le coup de sang. L'on jouait les demi-finales et Sylvette Innocenti, associée à Maryse Chabaud, se fit manger tout cru par deux bleues, deux petites nouvelles venues du Rhône. Fabienne Quain et Pascale Choron pointaient déjà le bout de leur nez. Presque autant que des boules, totalement écourantes, pour la quadruple championne de France. Un 13 à 6 sans bavures punctua les assauts. Remarque de Sylvette Innocenti : « Quand on joue toute seule, il est normal qu'on perde. » Il est vrai que la Marseillaise avait dû tenir à bout de bras son équipe, après l'explicable effondrement de sa pointeuse.

De Marseillaise, allait-il en avoir pour les vainqueurs surprise ? Rien de moins évident tant leurs adversaires de la finale avaient de quoi impressionner. Nathalie Gélin et Ranya Kouadri ayant littéralement fait exploser les championnes en titre, les Ardennaises Annick Zajac et Pascale Liégeois, par un cinglant 13-1. Le tournant de la finale eut lieu à 9-7, en faveur de Kouadri. La petite Ranya, féline, souple et au style coulé, affichait, depuis les éliminatoires de la veille, une maîtrise étonnante. Tireuse de formation, elle distilla pourtant un formidable coup d'approche au

milieu d'une forêt de boules pour emboucheonner et saper le moral de ses adversaires. Sans se départir d'une décontraction étonnante, Fabienne Quain tira la coupable mais sa boule ne put que sauter sa cible.

La malheureuse se prit la tête dans les mains et Kouadri se frotta les siennes. A la même suivante, elle mitrailla toutes les boules gênantes, pointa sa dernière et laissa Nathalie Gélin le soin d'enranger les trois points qui leur faisaient défaut.

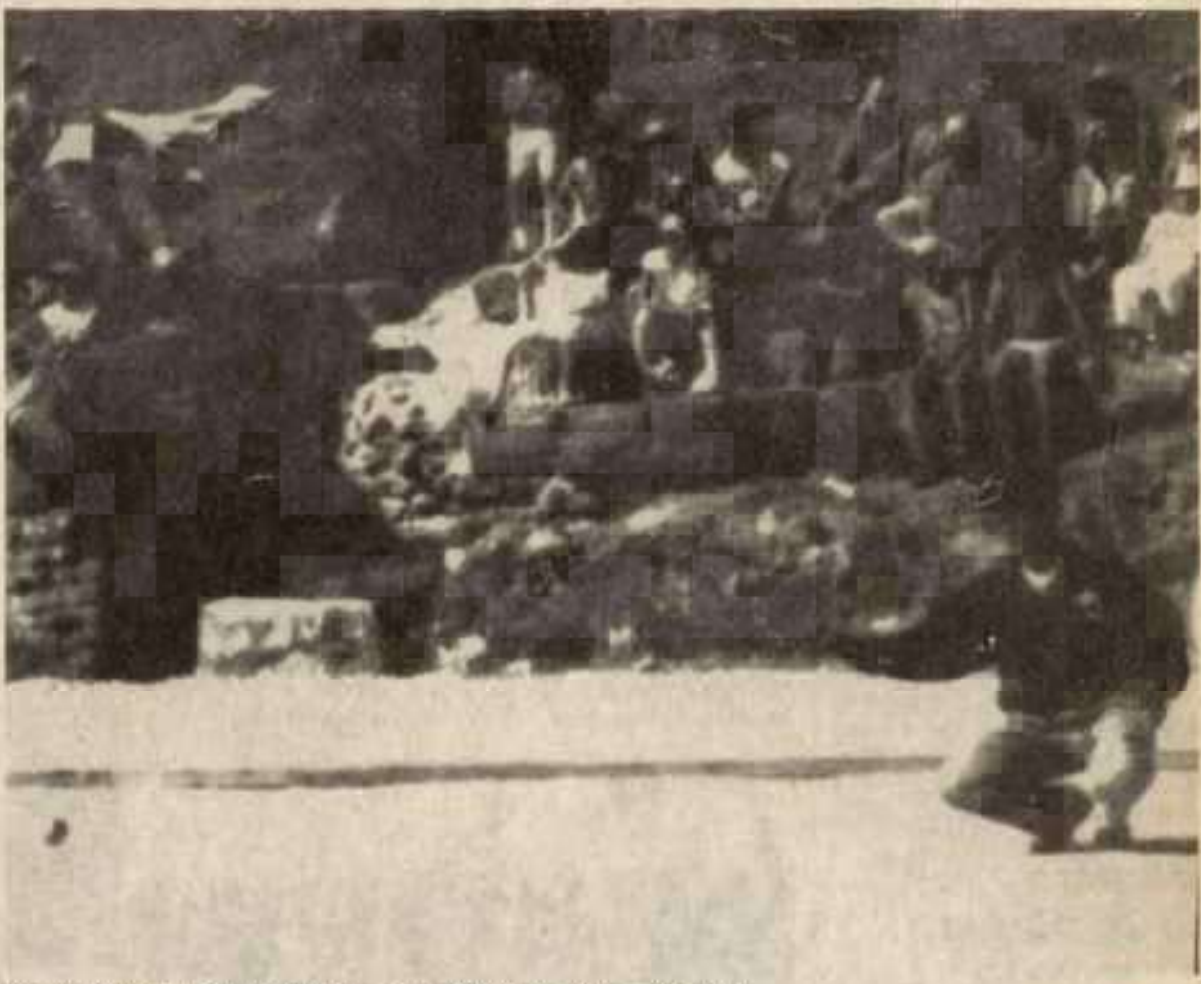
13-7, Ranya Kouadri pouvait se jeter sans les bras de son fiancé. Elle était championne de France.

LAURENT CARAMEGEAS

Quarts de finale. — Innocenti-Chabaud (Var) battent Gras-Iano (Var), 13-2; Kouadri-Gélin (Rhône) battent Martini Carini-Risso (AM), 13-7; Quain-Choron (Rhône) battent Deirieu-Garcia (Ariège), 13-7; Zajac-Liégeois (Ardennes) battent Buttois-Camps (Oise), 13-10.

Demi-finales. — Kouadri-Gélin (Rhône) battent Zajac-Liégeois (Ardennes), 13-1; Quain-Choron (Rhône) battent Innocenti-Chabaud (Var), 13-4.

Finale. — Kouadri et Gélin (Rhône) battent Quain et Choron (Rhône), 13-7.



Ranya Kouadri pointe pour la « gagne » (Téléphoto Bernard Pichetto)



Patrick PAQUET, Président du Comité de Charente Maritime.

12^e CHAMPIONNAT DE FRANCE FÉMININ A SAINTES 10 et 11 juin 1989 ON A MIS LE PAQUET

KOUADRI - GELIN reprennent le maillot

LE COMITÉ DE CHARENTE MARITIME FAIT L'UNANIMITÉ

Le jeune et dynamique Président Patrick PAQUET, entouré d'une équipe aussi sympa qu'efficace, ont recueilli un concert de louanges très méritées pour leur organisation parfaite dans les moindres détails. L'accueil de toutes et de tous a été à l'unisson du fabuleux et grandiose décor dans lequel se sont déroulées les parties : le samedi dans le cadre magnifique de verdure et de fleurs du beau Jardin Public et le dimanche, à partir des 8^h de finale, dans l'écrin historique et grandiose des Arènes Gallo-Romaines. Tous ces lieux ont été parfaitement aménagés, avec des jeux impeccablement tracés, par les équipes techniques de la Ville de Saintes mises à la disposition des organisateurs par une Municipalité toute acquise à notre Sport. Le beau temps s'étant mis de la partie, tous les paramètres étaient en place pour la réussite complète de ces deux journées sportives - Bravo et merci à toutes et à tous.

D'ENTRÉES DES DÉCEPTIONS

À la table de Marque, ont travaillé avec précision, sous la houlette attentive, efficace et souriante de M^{me} GALLAND, Présidente du Comité de Seine-St-Denis, déléguée de la commission Féminine : Messieurs LEVÉQUE, Secrétaire Général du Comité - OBERTO - LAROCHE, Trésorier Général du Comité - DUCLOUX et VILDARY, délégué à la Presse - Là encore, travail parfait ! Ces demoiselles et dames, très disciplinées, arborent des tenues alliant pratique et élégance.

Dès les parties de poules de bonnes équipes disparaissent telle la doublette Chantal CARBILLET, Martine RODRIGUEZ, de Brie Comte Robert (Seine et Marne) habituées de ces Championnats et souvent bien placées de même que les excellentes Fabienne DUBARRY et Sandrine ARILLA (Htes Pyrénées). Avec elles disparaissent 7 équipes sur 9 engagées de la Ligue Poitou-Charente dont les championnes de Ligue Corinne FERNANDEZ et Sophie MAURICE de La Chapelle St-Laurent. Gros dégâts aussi dans la Ligue des Pays de Loir (4 équipes sur 6), en Ile de France (7 équipes sur 10) en Languedoc-Roussillon (4 sur 6) en Bourgogne (3 sur 5).

Ca continue en 32^e de finale où disparaissent les Auvergnates STAUDEMANN et BILLAUD (Bellèrives s/Allier) et, contre toute attente, les étonnantes finalistes Savoyardes 1988, les sympathiques Eliane LYONNAZ et Sandrine APPLAGNAT. Il faut dire, à leur décharge, qu'elles ont dû rester fort longtemps sans jouer, forcées d'attendre la fin de certaines parties de poules ou de cadragés. Dans leur sillage s'envolent les espoirs des Alsaciennes Championnes de Ligue KELTZ et JEANTET (Neuweg), des Championnes de l'Aquitaine ROBERT et MARQUETTE (Langon), des Championnes d'Auvergne-Bourbonnais PEYROL et SOMAVILLA, des Championnes du Limousin JAVELAUD et GUYOT (Limoges). Par contre les "grosses" équipes en vue : les championnes sortantes ZAJAC, LIEGEOIS (Ardennes), INNOCENTI (Bouches du Rhône), GROS (Var), KOUADRI (Rhône), PÉHORE (Finistère), SABATIER (Gard)... sont toujours là et bien là ! Un apport de sang nouveau par de jeunes équipes pour qui c'est le 1^{er} Championnat de France, fait que le suspense sera entretenu face à ces "vedettes", avec 3 ou 4 équipes très capables de créer la surprise telles les Tahitiennes Anita MANATE, Moëa FAREURA, Sylvie CROZET et Nicole CLOUX (Seine St-Denis), Lisette DEVREEZE et Geneviève MENNESSIER (Champagne) ou encore les jeunes lyonnaises, championnes de Ligue, Pascale CHORON et Fabienne QUAIN.

RÉSULTATS DES 16^e : Les équipes favorites passent le cap Sylvette INNOCENTI (Bouches du Rhône) bat la dernière équipe Charentaise LAFONT à 2 - LE BIHAN (Ligue de Bretagne) bat AMIARD (Allier) à 4 - SABATIER (Gard) bat L'HOPITAL (Yvelines) à 10 - LACOUR (Somme) bat POHU (Sarthe) à 10 - PY (Hte Saône) bat OLIVEIRA (Hte Loire) à 6 - Danièle GROS (Var) bat DEBRAND (Yonne) à 3 - MANATE (Tahiti) bat GODIN (Nord) à 2 - BUTTOÏA (Oise) bat GAUQUELIN (Calvados) à 9 - DELRIEU (Ariège) bat Cathy PÉHORE et Nadine SÈNE (Finistère) inexistantes, à 3 - KOUADRI (Rhône) bat VERRIÈRE (Nord Picardie) à 4 - CROZET (Seine St-Denis) bat LADENISE (Indre) à 0 - MARTINI (Alpes Maritimes) bat CORBI (Vendée) à 6 - QUAIN (Rhône) bat THIEBAUT (Ligue Franche-Comté) à 11 - DEVREEZE (Ligue Champagne) bat HANNOTEAUX (Eure) à 1. Les Championnes 88 ZAJAC, LIEGEOIS battent de justesse PAGNUCCO (Alpes Maritimes) à 10 et DEMANGE (Meurthe et Moselle) bat PILLARD de la Nièvre à 12. Certaines de ces parties se sont terminées le samedi soir vers 20 h 30.

EN 8^e LES VEDETTES TIENNENT LEURS PROMESSES

Sylvette INNOCENTI et Maryse CHABAUD (Bouches du Rhône) ne font qu'une bouchée des pauvres championnes de Ligue de Bretagne LE BIHAN et CONAN (13 à 2). Par contre, sur tous les autres terrains, les parties sont serrées et certaines "vedettes" se font accrocher telles KOUADRI-GELIN (Championnes en 87) face à CROZET-CLOUX (Seine St-Denis) qui démarrent très fort (6 à 0 en 2 menés), mais s'inclinent à 9 après 8 menés très disputés. Les championnes sortantes ZAJAC-LIEGEOIS elles aussi ont trouvé adversaires à leur taille avec PY et RAPP de Lure (Hte Saône) très accrocheuses qui terminent à 9. Les Varoises GROS et VIANO viennent à bout, non sans mal, des Tahitiennes MANATE et FAREURA qui ont fait un joli parcours et s'inclinent à 7. Maryse MARTINI et Gisèle CARINI (A.S.P.T.T. Nice) après un mauvais départ, face aux championnes de la Ligue de Champagne, Lisette DEVREEZE et Geneviève MENNESSIER, redressent la barre et coiffent leurs adversaires sur le poteau (13 à 11). Laurence BUTTOÏA et Claudine CAMPS (Beauvais, Oise) en 10 menés à peine disputés, battent Patricia LACOUR et Claudine RICHARD (Somme) 13 à 7. Marie-Françoise DELRIEU et Anne-Marie GARCIA de Pamiers (Ariège) luttent pied à pied

durant 10 menés pour arracher la victoire à Nathalie DEMANGE et Alba CABILI (St Max, Meurthe et Moselle) par 13 à 8. Enfin, les Gardoises Valérie SABATIER et Nathalie VIALA, décevantes, pas en veine, s'inclinent à 7 face aux deux jeunes championnes de Rhône Alpes Pascale CHORON et Fabienne QUAIN de Caluire qui les bousculent (11 à 4) et terminent en 9 menés 13 à 7.



Autour du Président P. PAQUET, tout le Comité de Charente-Maritime.

QUARTS DE FINALE : DUEL AU SOMMET

C'est une véritable finale qui sort du tirage : les deux anciennes championnes coéquipières, face à face : Danièle GROS (Var) contre Sylvette INNOCENTI (Bouches du Rhône). Cet affrontement, beaucoup eussent préféré l'avoir en ultime partie... Danièle GROS n'est pas au mieux de sa forme, très handicapée par une douleur très vive au genou droit. Le médecin consulté la veille a diagnostiqué une vilaine tendinite. Courageusement Danièle remplit son contrat d'autant que sa partenaire Christiane VIANO, jusque là à la hauteur, faiblit brusquement, forçant la grande championne Varoise à déployer tout son talent tant à l'appoint qu'au tir. Vous devinez qu'en face Sylvette et sa coéquipière Maryse CHABAUD en profitent pour porter des coups mortels. INNOCENTI se surpassant au tir et à l'appoint, les choses vont assez vite. Menées 12 à 1 en 6 menés, les Varoises retardent l'échéance en rajoutant 1 point pour s'incliner la mène suivantes 13 à 2. De leur côté les championnes sortantes, les Ardennaises Pascale LIEGEOIS et Anniek ZAJAC, dominent assez bien la situation face à Claudine CAMPS et Laurence BUTTOÏA de l'Entente Beauvaisienne (Oise). Menées 8 à 1 en 5 menés, elles redressent la barre passant à 4 puis à 6. Les tricolores remontent la marque à 12 à 6. Les Beauvaisiennes rajoutent 2 (8 à 12). C'est la 11^e mène et les Championnes sont en mauvaise position, ayant passé toutes leurs boules sur un bel appoint de leurs adversaires qui peuvent égaliser. Malheureusement celles-ci manquent de précision et au tir et à l'appoint ce qui ne leur donne que 2 points : 10 à 12. Il faut dire que les boules ardennaises faisaient un beau barrage en avant du but. La 12^e mène sera la dernière pour les joueuses de Beauvais qui s'inclinent la tête haute (13 à 10). Il reste deux équipes du Rhône en lice : les anciennes championnes de France Ranya KOUADRI et Nathalie GELIN (Les Brosses Villeurbanne) face aux Niçoises Maryse MARTINI et Gisèle CARINI (A.S.P.T.T.) et les nouvelles venues à ce championnat, les championnes de Ligue Rhône-Alpes, Pascale CHORON et Fabienne QUAIN (de l'A.S.P. Caluire) face aux Ariégeoises Marie-Françoise DELRIEU et Anne-Marie GARCIA de Pamiers. Sur le terrain n°1 les Niçoises font du beau travail, résistant honorablement aux assauts de KOUADRI-GELIN. La célèbre doublette Villeurbannaise maintient cependant sa pression et termine par une mène de 4 points 13 à 7. Les jeunes championnes de Ligue, un moment désorientées, ne déçoivent pas leurs nombreux supporters et gardent l'initiative battant DELRIEU et GARCIA 13 à 7 en 8 menés. Ainsi Rhône-Alpes a 2 équipes qualifiées pour la demi-finale. Nos amis NICOLIER et GUIGNARD peuvent être fiers à juste titre !



DEMI-FINALES : INNOCENTI TRAHIE PAR CHABAUD

Les pronostiqueurs de service voient déjà une finale INNOCENTI-KOUADRI. Mais les jeunes Caluirardes championnes de Ligue, très à l'aise, pas impressionnées de se retrouver en demi-finales en si belle compagnie, n'ont rien à perdre. Tombant contre INNOCENTI, elles vont faire montre d'une belle maîtrise sachant utiliser avec opportunité la faiblesse de l'adversaire à l'appoint. En effet Maryse CHABAUD est vraiment inexistante et Sylvette, malgré un vrai festival tant au tir qu'à l'appoint, ne peut combler l'écart à la marque (7 à 2 pour Caluire) d'autant qu'en face CHORON a un tir meurtrier et QUAIN complète bien à l'appoint : résultat 13 à 6 après un tir au bouchon annulant la partie, réussi par Sylvette à l'avant dernière mène (0-2 - 2/2 - 3/2 - 6/2 - 7/2 - 7/4 - 8/4 - 12/4 - 12/6 - nulle - 13/6). Une fois de plus les pronostiqueurs ont mis à côté de la plaque ! Sur l'autre terrain on s'attendait à un duel farouche entre les 4 championnes de France, sorte de match revanche. Une fois de plus se vérifie la théorie qu'en doublettes, chaque joueuse (ou joueur) doit pouvoir faire aussi bien à l'appoint qu'au tir. Ce qui a perdu les Françaises aux championnats du Monde à Palma en 88, va perdre ZAJAC et LIEGEOIS, incapables d'échanger leurs positions alors que KOUADRI et GELIN se complètent parfaitement tant au tir qu'à l'appoint. Aussi se sentant moins en forme au tir KOUADRI s'est mise à l'appoint, faisant une démonstration de technique, de maîtrise du terrain et de concentration. GELIN a bien tiré lorsqu'il le fallait et malgré une très belle partie de Pascale LIEGEOIS au tir, (18 tirs, 12 réussis dont 4 carreaux), l'affaire est vite conclue en 8 mènes avec 13 à 1 qui en dit long sur la suprématie des Villeurbannaises. (2/0 - nulle par LIEGEOIS - 5/0 - 5/1 - 7/1 - 10/1 - 11/1 - 13/1) - Victoire on ne peut plus logique.



N°1, les Championnes Ranya KOUADRI, Nathalie GELIN (Les Brosses - Villeurbanne - Rhône) et les Vice-Championnes Pascale CHORON et Fabienne QUAIN (A.S.P. - Rhône). N°2, Les Demi-finalistes Maryse CHABAUD, Sylvette INNOCENTI et M^{me} MOMONT déléguée (La Boule Berroise, Bouches-du-Rhône). N°3, Pascale LIEGEOIS, Annick ZAJAC et M. ANDRÉ délégué des Ardennes. Quarts de finalistes : 4, Gisèle CARINI, Maryse MARTINI et M. THOMAS délégué et M. MARTINI (Alpes-Maritimes). 5, Marie-Françoise DELRIEU, Anne-Marie GARCIA et M. LAZET délégué (Pamiers, Ariège). 6, Danièle GROS, Christiane VIANO entourées de Moïsa FAREURA et Anita MANATE (A.S. Punaruu, Tahiti, Polynésie). 7, Claudine CAMPS, Laurence BUTTOÏ et M^{me} BERNARD déléguée (Entente Beauvaisienne - Oise).

BELLE FINALE RHÔNE-ALPINE

Ainsi, devant près de 2000 spectateurs (beau succès pour nos amis du Comité de Charente Maritime), on assiste à une finale entre 2 équipes du même Département, chose très très rare en Pétanque. Les jeunes championnes de Ligue qui en sont à leur 1^{er} Championnat de France n'ont pas l'air émues pour autant et affichent un bel optimisme. Quant à Madame COLLET, Secrétaire du Comité du Rhône, je vous laisse à penser sa joie et sa fierté ! Après la présentation des équipes, délégués et arbitres, à la fois, par un temps magnifique, dans le décor grandiose et imposant de l'Amphithéâtre Gallo-Romain, le but de cette finale originale est lancé par M^r Henri BERNARD, Président de la F.F.P.J.P. **1^{re} mène** : KOUADRI au but. CHORON manque double. QUAIN trop court, essaie la refente et manque son coup. CHORON trop court. Les Caluirardes n'ont plus de munitions. Les Villeurbannaises ne réussissent cependant qu'un point de plus avec 3 boules à pointer : 2 à 0. **2^e mène** : KOUADRI un peu long. QUAIN trop court et reprend à 10 devant. GELIN, manque sa 1^{ère} et enlève de justesse à sa 2^e. QUAIN rentre. KOUADRI reste court. GELIN reprend magnifiquement (CHORON enlève net puis pointe 2 fois, trop court hélas : 1 seul point (1 à 2)). **3^e mène** but à 9 m 50. QUAIN long - KOUADRI reprend - QUAIN rentre à 35. KOUADRI vient se coller derrière et sa 3^e ne rentre pas. GELIN reprend. CHORON enlève. GELIN ne rentre pas. QUAIN trop long. CHORON aussi, puis réussit un beau biberon ! : 2 de plus, 3 à 2. **4^e mène** après des échanges à l'appoint, sans coup d'éclat, les jeunes Caluirardes conservent l'avantage avec 1 point de plus : 4 à 2 (elles auraient pu faire 3 points ! si CHORON avait bien pointé...). **5^e mène** QUAIN 60 derrière. KOUADRI trop long, reprend avec sa 2^e à 25 derrière. CHORON enlève de raffe. KOUADRI trop long. GELIN reprend 40 devant. CHORON enlève. GELIN ne rentre pas. CHORON tire une boule adverse gênante et la manque. QUAIN essaie, la manque, puis l'enlève : résultat 3 de plus. Très belle mène pour les Caluirardes : 7 à 2. **6^e mène** QUAIN 80 à gauche GELIN se remet à l'appoint et reprend 60 devant. QUAIN trop long, puis rentre mais pas suffisamment. CHORON reprend 35 à droite. KOUADRI enlève. CHORON pointe bien mais un peu trop long, puis reprend 25 devant. KOUADRI manque, puis enlève. GELIN en rentre une sur 2 soit 3 points : 5 à 7. **7^e mène** GELIN 35 à droite. QUAIN trop à droite. CHORON enlève. GELIN manque à nouveau. QUAIN reprend à 10 du but. KOUADRI enlève. QUAIN trop long. CHORON également, puis trop court. GELIN place sa boule et KOUADRI les 2 siennes : 4 d'un coup soit 9 à 7. Est-ce le tournant de la partie ? **8^e mène** but à 8 m. GELIN 45 devant. CHORON enlève et reste au jeu. GELIN reprend. QUAIN gagne de justesse. GELIN court. KOUADRI reprend 35 devant. CHORON enlève. KOUADRI embouche. CHORON enlève, le but part et court avec sa boule qui garde le point, à 14 m. KOUADRI embouche ! Quelle magnifique joueuse ! QUAIN tire, mais c'est loin, elle manque 2 fois ! : 10 à 7. **9^e mène** but à 8 m 50. GELIN ne rentre pas de justesse. KOUADRI enlève et fait un contre sur la 1^{ère} de GELIN. QUAIN trop long puis reprend. KOUADRI enlève ! CHORON trop long, frôle le but, puis trop court. Sa dernière se place bien, mais ne rentre pas. GELIN rentre magnifiquement c'est le 12^e. KOUADRI a une boule pour conclure - Suspense ! Elle pointe... il faut mesurer : le 13^e est bien là, de justesse, mais il y est - C'est l'explosion de joie : KOUADRI et GELIN reprennent le maillot tricolore qu'elles ont bien mérité face à 2 excellentes joueuses qui n'ont pas volé leur place de vice-championnes !

ECHOS DE SAINTES

Nous l'avons dit et nous le répétons, ce 12^e Championnat Féminin restera un modèle du genre. Bravo et merci à MM. PAQUET, président de la Ligue Poitou-Charente et Président du Comité de Charente Maritime, HERMANDEZ et LAURENT, Vice-Présidents - LÉVÉQUE, secrétaire - LAROCHE Trésorier - Madame MERIGEAU et MM. AUGEREAU - DUCLOUX, GIRARDON, JUHEL, LAURENT, NOUAILHETAS, OBERTO, PAIN, PERRAUD et VILDARY, sans oublier toutes et tous les anonymes qui se sont dévoués dans l'ombre, sans bruit, mais avec efficacité.

Le Jury d'Honneur, outre M^r CHAMBERS, Secrétaire Général de la Fédération, était composé de Madame GALLAND, Déléguée de la F.F.P.J.P. de MM DENIS, Arbitre National LOUIS, Vice-Président de la Ligue Poitou-Charentes et LÉVÉQUE, Secrétaire Général du Comité de Charente Maritime.

Arbitrage discret et efficace de MM DENIS (National), GOUIN, MOISEAU et MORISSEAU (Ligue).

La BOULE OBUT était bien entendu présente avec le stand toujours bien achalandé et accueillant de l'ami VERDIER de PÉTANQUE-MIDI-PYRÉNÉES, dont le bagout n'a d'égal que la compétence et l'amabilité, ce qui n'est pas peu dire ! La 1^{ère} Marque mondiale a récompensé comme d'habitude les Championnes et finalistes avec jeux de 3 boules ATX et SUPERINOX et sacs de sport. OBUT a récompensé également les demi-finalistes et les quart de finalistes.

Nous avons eu le grand plaisir de retrouver, toujours aussi jeune, enthousiaste et plein d'allant, notre ami M. André PAUL, ancien Président de la F.F.P.J.P. dont il est Président d'Honneur à vie. Avec lui nous avons rencontré son homonyme Marseillais, qui a la lourde tâche de succéder à notre ami Ange SILICANI à la tête du Comité des Bouches du Rhône. Confiance pour confiance, André PAUL nous a dit beaucoup de bien d'André PAUL (le Marseillais) !...

Inutile de dire que le Pineau et le Cognac étaient de la fête avec les coquillages et crustacés arrosés des bons petits vins du Pays Charentais. Certains en ont fait une véritable cure qui s'est prolongée le week-end suivant, au "Corpos" à St-Gilles-Croix-de-Vie !...

M. P. PAQUET, Président du Comité de la Charente Maritime a remis le Symbolique "Flambeau" de ce championnat à M. Bernard MASSUS du Comité de la Côte d'Or, le prochain Féminin ayant bien à Dijon en Juin prochain (voir photo bas de page 4).

EN CHAMPIONNATS DE FRANCE ET DU MONDE OBUT 17 FOIS SUR LE PODIUM



Champions du Monde : France, Ch. FAZZINO, D. VOISIN, D. CHOUPIY.
2^e aux Championnats du Monde : Maroc, M. ALAOUI, H. ELOUADI, A. LAAOUJJA.
3^e aux Championnats du Monde : Espagne, M. FETAH, A. HERNANDEZ, F. ASENSI.



Vices-Champions du Monde jeunes : Belgique
J. MARCHANDISE, J.F. HEMON, O. BAWAY, E. LAGNEAUX.



Champion de France trippettes : J.L. AMBLARD
Ligue Auvergne-Bourbonnais
(avec Ch. FAZZINO et D. VOISIN).



Championnes de France :
R. KOUADRI, N. GELIN, Comité du Rhône.



Champions de France doublette pétanque :
A. LOZANO, W. CHAPELAND, Comité du Rhône.



Champion de France tête à tête :
J.P. WATIEZ, Comité de Paris.



Champions de France Corporate :
G. LAGARDE, G. SARTOR, J.C. LABEAU,
Comité Lot-et-Garonne.



Champions de France Jeu Provençal, triplette :
L. SERRE, L. BREMOND, Cl. GUIDONI, Comité Bouches-du-Rhône.



Champions de France Jeu Provençal, doublette :
J. LEPRA, Ph. ROUX,
Comité Bouches-du-Rhône.

Champions de France Minimes :
L. BEGIER, E. HAMMOU, J. BRUYÈRE,
Comité du Nord.



Champions de France Cadets :
Y. PALMIERI, H. AGARRAT,
H. LACROIX, Comité du Var.

14^{ème} Championnat de France Doublette féminin pétanque en 1989 à Saintes



Les arènes Gallo-Romaines de Saintes, qui ont accueilli le dimanche, les phases finales de ce Championnat féminin

C'est la ville de **Saintes** en Saintonge (17), qui a été l'hôte de ce Championnat de France féminin pétanque.

Une organisation sans faille à mettre à l'actif du Président du CD17 M. **Patrick Paquet** et de ses collaborateurs du Comité, dont Mrs Hernandez, Laurent, Lévêque, Laroche...



Le Président Patrick Paquet et son Comité d'Organisation du CD17

Les **128 Doublettes**, en ont décousu pendant ce week-end pétanquiste des 10 et 11 juin 1989, où le beau temps était également de la partie.

Cette compétition féminine, s'est déroulée dans l'écrin de verdure du **Jardin Public** de Saintes le samedi et dans le cadre grandiose des **arènes Gallo-Romaines** de la capitale de la Saintonge Romane, le dimanche.

L'**arbitrage** de ce week-end pétanquiste a été assuré par : Mrs Denis (National), Gouin, Moiseau, Morisseau, (Ligue).

Quelques **Doublettes favorites** de ce Championnat à Saintes en 1989 :

Cloux (93), Kouadri (69), Gros (83), Innocenti (13), Zajac (tenant du titre du 08), Dubarry/Stoker (65), Billaud (03), Applagnat Tartet (73), Carbillet/Boisnier (77), Fernandez (79), Marquette (33), Péhore (29), Viala (30), Fareura/Bennett (987), Toury/Devreeze (08), Choron (69), Lhopitault (78), Cérutti/Py (70), Maury-Delrieu (09), Ladenise (36), Le Bihan/Le Poulichet (56), Buttoïa (60), Conoir (35)...

Les **tenantes du titre 1988 du (08)** : Liégeois/Lucas, Zajac se sont inclinées en 1/2 finale, face aux futures Championnes Rhodaniennes de Gelin, Kouadri, sur le score de 1 à 13.

Résultats à partir des 1/8 de finale

1/8 de finale :

- Gelin (69) bat Crozet Sylvie, Cloux Nicole (Pétanque Livry-Sports à Livry-Gargan-93) 13 à 9
- Quain (69) bat Sabatier Valérie, Viala Nathalie (Boule Bouillarguaise à Bouillargues-30) 13 à 7
- Zajac (08) bat Cérutti/Py Sylvia, Rapp Eliane (Pétanque Luronne à Lure-70) 13 à 9
- Chabaud (13) bat Le Bihan/Le Poulichet Claudia, Conan Marcelle (ASPTT Lorient-56) 13 à 2
- Martini (06) bat Toury/Devreeze Lisette, Mennessier Geneviève (La Concorde-Indépendante à Charleville-Mézières-08) 13 à 11
- Maury-Delrieu (09) bat Demange Nathalie, Cabili Alba (P-C Saint-Max-54) 13 à 8
- Camps (60) bat Lacour Patricia, Richard Claudine (Vert Galan à Beauval-80) 13 à 7
- Gros (83) bat Fareura/Bennett Moéa, Manate Anita (A-S Punaaru à Papeete-987) 13 à 7



Une rencontre de 1/8 de finale qui a vu la victoire des Varoises, face à Tahiti :
au milieu en blanc les Varoises Danielle Gros, Christiane Viano (La Solliésine à Solliès-Pont),
aux extrémités avec les T-shirt de Tahiti Moéa Fareura/Bennett, Anita Manate (A-S Punaaru à Papeete)

1/4 de finale :

- Gelin (69) bat Martini Maryse, Carini/Risso Gisèle (ASPTT Nice-06) 13 à 7
- Quain (69) bat Maury-Delrieu Marie-Françoise, Garcia Bigot Anne-Marie (Milliane Pétanque à Pamiers-09) 13 à 7
- Zajac (08) bat Camps Claudine, Buttoïa Laurence (Entente Beauvaisienne à Beauvais-60) 13 à 10
- Chabaud (13) bat Gros Danielle, Viano Christiane (La Solliésine à Solliès-Pont-83) 13 à 2

A noter en 1/4 de finale, la rencontre qui a opposé 2 icônes de la pétanque féminine du 20ème siècle, où Innocenti Sylvette (13) a battu Gros Danielle, diminuée par un souci à un genou (83).


Déjà en 1987, ces 2 Championnes s'étaient rencontrées en 1/8 de finale à Aurillac, pour une victoire de Innocenti Sylvette.

Ces 2 Championnes ont été coéquipières au début de ces années 80, pour glaner ensemble 3 titres de Championnes de France en 1981, 1982, 1983.

1/2 finales :

- Gelin (69) bat Zajac Annick, Liégeois/Lucas Pascale (Boule Yvoisienne à Carignan-08) 13 à 1
- Quain (69) bat Chabaud Maryse, Innocenti Sylvette (A-B Berroise à Berre-l'Étang-13) 13 à 6

Finale :

-  Gelin Nathalie, Kouadri Ranya (Les Brosses à Villeurbanne-69) battent Quain Fabienne, Choron Pascale (A-S-P Caluire-et-Cuire-69) 13 à 7.



N° CF	Année	Jour	Nature	N° Catg	Lieu	Dpt	Joueur 1	Joueur 2	Département	N°	Ville	Club	Résultats
231	1989	10/06	2F	14	Saintes	17	GELIN Nathalie	KOUADRI Ranya	Rhône	69	Villeurbanne	Les Brosses	Vainqueur
231	1989	10/06	2F	14	Saintes	17	CHORON Pascale	QUAIN/BATTENTIER Fabienne	Rhône	69	Caluire-et-Cuire	A-S-P Caluire-et-Cuire	Finale

Déroulement de cette finale Rhodano-Rhodanienne :
 (2-0, 2-1, 2-3, 2-4, 2-7, 5-7, 9-7, 10-7, 13-7)



Poules

								Ain	1	LAMY-CHAPPUIS Claudine	CASTANT Viviane	Gex	Pétanque Gessienne	Poule	
								Ain	1	ROBIN Georgette	NICOD Ginette	Bourg-en-Bresse	A-S-E-G-F Bourg-en-Bresse	Poule	
								Aisne	2	CLEMENT Simone	CLEMENT/GAUTHIER Corinne	Marle	Pétanque Marloise	Poule	
								Alpes-de-Haute-Provence	4	JOURDAN Claudine	LATIL Christiane	Sisteron	Boule Sisteron	Poule	
								Ardennes	8	BRAZINHA Myriam	ZUNE Evelyne	Charleville-Mézières	La Concorde-Indépendante	Poule	
								Aube	10	ODOT Véronique	FEVRIER Lina	Troyes	P-C des Chartreux	Poule	
								Aude	11	FABRE Anne	FRANCE Noëlle	Coursan	Coursan Pétanque	Poule	
								Aveyron	12	PAUL/BERNARD Patricia	PONS Jacqueline	Saint-Affrique	E-P Saint-Affrique	Poule	
								Bouches-du-Rhône	13	LAGRASSA Paule	LAZZERI Carole	Marseille	Boule du Cycle	Poule	
								Cantal	15	LADEN Christine	FREGEAC Béatrice	Ytrac	Pétanque Ytrac Club	Poule	
								Charente-Maritime	17	GENDREAU Isabelle	GACHET Isabelle	Saint-Jean-d'Angély	A-B Angérienne	Poule	
								Charente-Maritime	17	PROUX Françoise	BODIN Marie-Claude	Le Bois-Plage-en-Ré	P-C Le Bois-Plage-en-Ré	Poule	
								Charente-Maritime	17	TOUVRON Martine	CALLE Pauline	La Rochelle	C-O-S-R	Poule	
								Côte-d'Or	21	PINTE Sandrine	ROYER Séverine	Aiserey	P-C Aiserey	Poule	
								Côtes-d'Armor	22	FLECK Mathilde	FLECK/BESNARD Corinne	Dinan	Pétanque Dinannaise	Poule	
								Doubs-Territoire de Belfort	25	FEY Catherine	METENIER Françoise	Grand-Charmont	Les Fougères	Poule	
								Drôme	26	FOURNIOL Jocelyne	FOURNIOL Brigitte	Dieulefit	P-C Dieulefit	Poule	
								Finistère	29	KERBORIOU Christiane	SEVIN Sylvie	Brest	Boule Guérimoise	Poule	
								Gers	32	SAINT-AGNE Christine	MATHA/ABADIE Marie-Paule	Astarac	A-B Astarac	Poule	
								Gironde	33	PLANTON Claudine	LAFFARGUE Jeannine	Bazas	Pétanque Bazadaise	Poule	
								Hérault	34	GLEIZES Geneviève	ILHING-BEAUVESTIT Renée	Vias	B-J Vias	Poule	
								Indre-et-Loire	37	LECUREUIL Carina	BALET Isabelle	Tours	Tours P-C	Poule	
								Loire	42	BARD Roselyne	BARD Marie-Claire	Riorges	P-V-B Riorges	Poule	
								Loire-Atlantique	44	BOUGANNE Christelle	GUILLOT Patricia	Trignac	Trignac Olympique Pét 13	Poule	
								Loiret	45	MOULIN Ghislaine	ANDRUSEVIZ/RENAT Maryse	Sully-sur-Loire	C-S-M Sullylois	Poule	
								Lot	46	FIGUIE Marthe	MATTIELLO Pia	Duravel	P-C Duravel	Poule	
								Lot-et-Garonne	47	CASAGRANDE Nicole	BERNARD Mireille	Villeneuve-sur-Lot	Pétanque Villeneuveoise	Poule	
								Lozère	48	CHASSANG Marie-Thérèse	LEYDIER Marie-Jeanne	Marvejols	Pétanque Marvejolaise	Poule	
								Maine-et-Loire	49	GREFFIER Valérie	VOISINE Nathalie	Saint-Georges-sur-Loire	U-P Saint-Georges-sur-Loire	Poule	
								Manche	50	DESNOTS Martine	PAUL Dominique	Coutances	P-C Coutances	Poule	
								Manche	50	SALVAGNO Raymonde	LECUYER Clarisse	Villedieu-les-Poêles-Rouffigny	C-S Villedieu-les-Poêles-Rouffigny	Poule	
								Marne	51	CURNILLON Nadine	MULAS Annick	Vitry-le-François	Pétanque Vitryate	Poule	
								Haute-Marne	52	REINE Armelle	REINE Nadia	Saint-Dizier	P-C-B	Poule	
								Mayenne	53	BOURBON Sylviane	NAIL Edwige	Château-Gontier	P-S Bazouges	Poule	
								Morbihan	56	BEUVE Catherine	ROBIN Nelly	Quéven	Pétanque Quévenoise	Poule	
								Moselle	57	MANNI Eliane	LEMALE Colette	Hagondange	P-C Hagondange	Poule	
								Moselle	57	SCHNEBELE Claudine	LAURENT Jacqueline	Stiring-Wendel	Coulée Verte	Poule	
								Puy-de-Dôme	63	SOARES Victoria	BOURNERIE Cathy	Issoire	U-S Issoire	Poule	
								Pyrénées-Atlantiques	64	MINVIELLE Sandrine	FERREIRA Alice	Biarritz	A-B des Fleurs	Poule	
								Hautes-Pyrénées	65	DUBARRY/STOKER Fabienne	ARILLA VILLEMUR Sandrine	Tarbes	Les Eperviers	Poule	
								Pyrénées-Orientales	66	MASSOT/MAHIER Angèle	CHACON Céline	Port-Vendres	Pétanque de l'Obélisque	Poule	

							Rhône	69	NOEL Françoise	LUSINCHI Annie	Sainte-Foy-lès-Lyon	P-C Sainte-Foy-lès-Lyon	Poule	
							Saône-et-Loire	71	BOUVRET Valérie	GREMY Carole	Euisses	A-S Euisses	Poule	
							Saône-et-Loire	71	SORLIN/DUPONT/POLETTE Agnès	LAPORTE Michèle	Mâcon	Pétanque Mâconnaise	Poule	
							Sarthe	72	VAUGEOIS Annie	MIGAIROU Bernadette	Le Mans	P-A-C des Sources	Poule	
							Savoie	73	BORELLA Emilie	NOVACK Claudette	La Ravoire	P-C La Ravoire	Poule	
							Haute-Savoie	74	BIBOLLET Odile	BOSSONNET Sandrine	Magland	Pétanque Maglancharde	Poule	
							Paris	75	REDOUIN Sandrine	REDOUIN Sylvie	Paris	Amicale Mathis	Poule	
							Seine-Maritime	76	CHERRIER/CURE Corinne	CHOYER Sylvie	Elbeuf	C-O-R	Poule	
							Seine-et-Marne	77	CARBILLET/BOISNIER Chantal	RODRIGUEZ Martine	Brie-Comte-Robert	Pétanque Briarde	Poule	
							Seine-et-Marne	77	LEVY Catherine	FERRIER Fabienne	Montereau-Fault-Yonne	Montereau-Fault-Yonne C-S	Poule	
							Deux-Sèvres	79	FERNANDEZ Corinne	MAURICE/TEMPEREAU Sophie	La Chapelle-Saint-Laurent	P-C La Chapelle-Saint-Laurent	Poule	
							Deux-Sèvres	79	FERRON Viviane	BARBOTIN Sandrine	La Crèche	P-C La Crèche	Poule	
							Tarn	81	TREMOULET/ROS Elisabeth	TREMOULET Nicole	Pont-de-l'Arn	Rigautou	Poule	
							Vaucluse	84	CHABAUD Annie	INNOCENTI Yvette	Sorgues	E-B Sorgues	Poule	
							Vienne	86	JOUBERT Anne-Marie	DAVIET Sandra	Benassay	P-C Benassay	Poule	
							Vienne	86	LAPEYRE Françoise	PINEAU/JADAULT Marielle	Usson-du-Poitou	Pétanque Usson-du-Poitou	Poule	
							Vosges	88	GALMICHE Arlette	PIERRON Lucie	Epinal	Pétanque Epinal	Poule	
							Yonne	89	DURAND Yvette	DURAND Sandrine	Cheny	Cheny Pétanque	Poule	
							Essonne	91	OULMI Monique	RIAN Annie	Evry	C-B Strada	Poule	
							Hauts-de-Seine	92	GAUTHIER Maria	DEMORY Michèle	Issy-les-Moulineaux	A-V-I-A Issy-les-Moulineaux	Poule	
							Val-de-Marne	94	GAUTHIER Martine	MARTIN Laurence	Fresnes	A-A-S	Poule	
							Val-d'Oise	95	DURIN Josette	LOUIS Evelyne	Goussainville	C-S-M Goussainville	Poule	
							F-F-A	989	JEAN Christine	TABUTEAU Christiane	Achern	C-B Achern	Poule	

1/32 de finale

Rhône	69	GELIN Nathalie	KOUADRI Ranya	Villeurbanne	Les Brosse	Vainqueur	13	Allier	3	STAUDENMANN Annie	BILLAUD Mireille	Bellerive-sur-Allier	Pétanque Bellerivoise	1/32 de finale	
Rhône	69	CHORON Pascale	QUAIN/BATTENTIER Fabienne	Caluire-et-Cuire	A-S-P Caluire-et-Cuire	Finale	13	Hautes-Alpes	5	ZAPATA Annie	MICHEL/ILLY Florence	La Bâtie-Neuve	Les Pétanqueurs du Sapet	1/32 de finale	
Ardennes	8	LIEGEOIS/LUCAS Pascale	ZAJAC Annick	Carignan	Boule Yvoisienne	1/2 finale	13	Ardèche	7	DEGRAND/SAUNIER Christine	DEGRAND/PLANTIN Corinne	Aubenas	ASPTT Aubenas	1/32 de finale	
Bouches-du-Rhône	13	INNOCENTI Sylvette	CHABAUD Maryse	Berre-l'Etang	A-B Berroise	1/2 finale	13	Cher	18	BRUNET Véronique	DESNOUX/BARBEROUSSE Maryline	Bourges	A-P Beugnon	1/32 de finale	
Alpes-Maritimes	6	CARINI/RISSO Gisèle	MARTINI Maryse	Nice	ASPTT Nice	1/4 de finale	13	Corrèze	19	MAURY Marie-Rose	LAVERGNE/FARGE Marie-Françoise	Malemort-sur-Corrèze	Boule Malemortoise	1/32 de finale	
Ariège	9	MAURY-DELRIEU Marie-Françoise	GARCIA BIGOT Anne-Marie	Pamiers	Milliane Pétanque	1/4 de finale	13	Creuse	23	VIAL Sylviane	POPINEAU/DELABRE Ghislaine	Chambon-sur-Voueize	J-C Chambon-sur-Voueize	1/32 de finale	
Oise	60	BUTTOIA Laurence	CAMPS Claudine	Beauvais	Entente Beauvaisienne	1/4 de finale	13	Tarn-et-Garonne	82	RAYNAL Nadine	LACOMBE Brigitte	Castelsarrasin	E-B-Château Castel	1/32 de finale	4
Var	83	GROS Danièle	VIANO Christiane	Solliès-Pont	La Solliésine	1/4 de finale	13	Eure-et-Loir	28	QUINTAIS Lucia	DELAUNAY Christelle	Hanches	A-S Hanches	1/32 de finale	
Seine-Saint-Denis	93	CROZET Sylvie	CLOUX Nicole	Livry-Gargan	Pétanque Livry-Sports	1/8 de finale	13	Haute-Garonne	31	LIROLA Marie-José	BATTISTEL Nicole	Toulouse	C-B Saint-Pierre	1/32 de finale	
Gard	30	SABATIER Valérie	VIALA Nathalie	Bouillargues	Boule Bouillarguaise	1/8 de finale	13	Haute-Garonne	31	RATHBERGER/TARTAROLI Jenny	RATHBERGER Geneviève	Toulouse	Raphaël Parc	1/32 de finale	
Haute-Saône	70	CERUTTI/PIPY Sylvia	RAPP Eliane	Lure	Pétanque Luronne	1/8 de finale	13	Gironde	33	ROBERT Patricia	MARQUETTE Danièle	Langon	Boule Langonnaise Langon	1/32 de finale	
Morbihan	56	LE BIHAN/LE POULICHET Claudia	CONAN Marcelle	Lorient	ASPTT Lorient	1/8 de finale	13	Hérault	34	VIREBAYRE Marie-Christine	CAUQUIL Nathalie	Castelnau-le-Lez	Castelnau Pétanque	1/32 de finale	
Ardennes	8	TOURY/DEVREEZE Lisette	MENNESSIER Geneviève	Charleville-Mézières	La Concorde-Indépendante	1/8 de finale	13	Ille-et-Vilaine	35	CAROFF Jeannette	CONOIR Catherine	Rennes	Jeanne d'Arc Rennes	1/32 de finale	
Meurthe-et-Moselle	54	DEMANGE Nathalie	CABILI Alba	Saint-Max	P-C Saint-Max	1/8 de finale	13	Isère	38	BOUETILLER Catherine	GALINDO Sylvie	Echirolles	Navis Pétanque	1/32 de finale	
Somme	80	LACOUR Patricia	RICHARD Claudine	Beauval	Vert Galan	1/8 de finale	13	Jura	39	LAJEUNE/ROUGE Christelle	LAJEUNE/LEBAUD Corinne	Poligny	Pétanque Polinoise	1/32 de finale	
Polynésie	987	MANATE Anita	FAREURA/BENNETT Moéa	Papeete	A-S Punaruu	1/8 de finale	13	Landes	40	LUBAT/BLANC Isabelle	MASIA Marinette	Dax	ASPTT Dax	1/32 de finale	
Nord	59	VERRIELE Laurence	QUILLIOT Laurence	Fort-Mardyck	F-M-O-C	1/16 de finale	13	Loir-et-Cher	41	ANTON Jacqueline	SIMONNET Edwige	Blois	U-S-C-V-L Blois	1/32 de finale	
Haute-Saône	70	THIEBAUT Françoise	DECALLOZ Andrée	Saint-Loup-sur-Semouse	P-C Saint-Loup-sur-Semouse	1/16 de finale	13	Loir-et-Cher	41	LUNEAU Catherine	FRAPOLLI/CLEMENT Nathalie	Salbris	P-C Salbris	1/32 de finale	
Dordogne	24	PAGNUCCO Annie	ARZENTON/LARRUE Suzanne	Neuvic	Boule Neuvicoise	1/16 de finale	13	Meuse	55	SARRO/LALEVEE Lydie	SARRO Laurence	Saint-Mihiel	Pétanque Saint-Mihiel	1/32 de finale	
Charente	16	LAFONT Yvette	LEMAIRE Marinette	La Couronne	C-O La Couronne	1/16 de finale	13	Orne	61	MENU Françoise	MENU/TALVARD Nadine	Alençon	Pétanque Alençonnaise	1/32 de finale	
Vendée	85	CORBI Marina	CORBI Anne-Marie	Montaigu	P-C Montaigu	1/16 de finale	13	Pas-de-Calais	62	RICHARD Cathy	FILBIEN Christine	Héhin-Beaumont	Pétanque Héhin-Beaumont	1/32 de finale	
Finistère	29	PEHORE Catherine	SENE Nadine	Brest	Boule Guérisoise	1/16 de finale	13	Puy-de-Dôme	63	PEYROL Andrée	SOMMAVILLA Simone	Clermont-Ferrand	Neuf Soleils	1/32 de finale	
Calvados	14	NOEL/GAUQUELIN Mireille	MAUCHIEN/GAUQUELIN Maryse	Caen	Vikings Athlétique Caennais	1/16 de finale	13	Bas-Rhin	67	FUCHS/MICHEL Chantal	HEIL Sylvie	Strasbourg	C-B Strasbourgeois	1/32 de finale	
Yonne	89	DEBRAND Jacqueline	ANSON/GARNAULT Véronique	Sens	Filergie	1/16 de finale	13	Haut-Rhin	68	DONATI/DRIEUX Cinzia	WILLIG Corinne	Saint-Louis	P-C Neuweg	1/32 de finale	
Indre	36	LADENISE Isabelle	FERRET/MASSICOT Karine	Châteauroux	A-P Castelroussine	1/16 de finale	13	Haut-Rhin	68	KELTZ Sabine	JEANTET Colette	Saint-Louis	P-C Neuweg	1/32 de finale	
Yvelines	78	LHOPITALUAT Elisabeth	JOUENNE Héléne	Sartrouville	Amicale Sartrouville	1/16 de finale	13	Savoie	73	LYONNAZ Eliane	APPLAGNAT TARTET Sandrine	Barberaz	Pétanque de l'Albanne	1/32 de finale	
Haute-Loire	43	OLIVEIRA Isabelle	BERTRAND Valérie	Le Puy-en-Velay	Pétanque du Val-Vert	1/16 de finale	13	Seine-Maritime	76	SURMULET/COLLEATTE Sophie	BORDAT Nathalie	Rouen	Sainte-Lucie	1/32 de finale	
Allier	3	AMIARD Annie	AMIARD Isabelle	Moulins	Pétanque Moulinoise	1/16 de finale	13	Yvelines	78	DUGAY Catherine	RESTA Chantal	Verneuil-sur-Seine	U-S Verneuil-sur-Seine	1/32 de finale	
Eure	27	HANNOTAUX Annick	MOREAU Nelly	Les Andelys	C-S-A Les Andelys	1/16 de finale	13	Deux-Sèvres	79	VIOLLEAU Héléne	JACQUET Véronique (79)	Thouars	U-S Thouars	1/32 de finale	
Nièvre	58	PILLARD Dominique	GUDIN Christiane	Cosne-sur-Loire	U-S Cosne-sur-Loire	1/16 de finale	13	Haute-Vienne	87	BENEZIT Catherine	ROUSSEAU/PICHON Martine	Couzeix	P-C Couzeix	1/32 de finale	
Sarthe	72	POHU/ROCHER Sandrine	DUREUIL Maryline	La Ferté-Bernard	Vélo-Sport Fertois	1/16 de finale	13	Haute-Vienne	87	JAVELAUD Laurence	GUYOT Viviane	Limoges	Joliot Curie	1/32 de finale	
Nord	59	GODIN Nathalie	CHATELAIN Laurence	Flaumont-Waudrechies	Pétanque Flaumontoise	1/16 de finale	13	La Réunion	974	CALLIMOUTOU Josiane	GRONDIN Sonia	Saint-Pierre	C-P Saint-Pierroise	1/32 de finale	

1/16 de finale															
Rhône	69	GELIN Nathalie	KOUADRI Ranya	Villeurbanne	Les Brosses	Vainqueur	13	Nord	59	VERRIELE Laurence	QUILLIOT Laurence	Fort-Mardyck	F-M-O-C	1/16 de finale	4
Rhône	69	CHORON Pascale	QUAIN/BATTENTIER Fabienne	Caluire-et-Cuire	A-S-P Caluire-et-Cuire	Finale	13	Haute-Saône	70	THIEBAUT Françoise	DECAILLOZ Andrée	Saint-Loup-sur-Semouse	P-C Saint-Loup-sur-Semouse	1/16 de finale	11
Ardennes	8	LIEGEOIS/LUCAS Pascale	ZAJAC Annick	Carignan	Boule Yvoisienne	1/2 finale	13	Dordogne	24	PAGNUCCO Annie	ARZENTON/LARRUE Suzanne	Neuvic	Boule Neuvoise	1/16 de finale	10
Bouches-du-Rhône	13	INNOCENTI Sylvette	CHABAUD Maryse	Berre-l'Etang	A-B Berroise	1/2 finale	13	Charente	16	LAFONT Yvette	LEMAIRE Marinette	La Couronne	C-O La Couronne	1/16 de finale	2
Alpes-Maritimes	6	CARINI/RISSO Gisèle	MARTINI Maryse	Nice	ASPTT Nice	1/4 de finale	13	Vendée	85	CORBI Marina	CORBI Anne-Marie	Montaigu	P-C Montaigu	1/16 de finale	6
Ariège	9	MAURY-DELRIEU Marie-Françoise	GARCIA BIGOT Anne-Marie	Pamiers	Milliane Pétanque	1/4 de finale	13	Finistère	29	PEHORE Catherine	SENE Nadine	Brest	Boule Guérinoise	1/16 de finale	3
Oise	60	BUTTOIA Laurence	CAMPS Claudine	Beauvais	Entente Beauvaisienne	1/4 de finale	13	Calvados	14	NOEL/GAUQUELIN Mireille	MAUCHIEN/GAUQUELIN Maryse	Caen	Vickings Athlétique Caennais	1/16 de finale	9
Var	83	GROS Danielle	VIANO Christiane	Solliès-Pont	La Solliésine	1/4 de finale	13	Yonne	89	DEBRAND Jacqueline	ANSON/GARNAULT Véronique	Sens	Filergie	1/16 de finale	3
Seine-Saint-Denis	93	CROZET Sylvie	CLOUX Nicole	Livry-Gargan	Pétanque Livry-Sports	1/8 de finale	13	Indre	36	LADENISE Isabelle	FERRET/MASSICOT Karine	Châteauroux	A-P Castelroussine	1/16 de finale	0
Gard	30	SABATIER Valérie	VIALA Nathalie	Bouillargues	Boule Bouillarguaise	1/8 de finale	13	Yvelines	78	LHOPITALU Elisabeth	JOUENNE Héléne	Sartrouville	Amicale Sartrouville	1/16 de finale	10
Haute-Saône	70	CERUTTI/PY Sylvia	RAPP Eliane	Lure	Pétanque Luronne	1/8 de finale	13	Haute-Loire	43	OLIVEIRA Isabelle	BERTRAND Valérie	Le Puy-en-Velay	Pétanque du Val-Vert	1/16 de finale	6
Morbihan	56	LE BIHAN/LE POULICHET Claudia	CONAN Marcelle	Lorient	ASPTT Lorient	1/8 de finale	13	Allier	3	AMIARD Annie	AMIARD Isabelle	Moulins	Pétanque Mouloise	1/16 de finale	4
Ardennes	8	TOURY/DEVREEZE Lisette	MENNESSIER Geneviève	Charleville-Mézières	La Concorde-Indépendante	1/8 de finale	13	Eure	27	HANNOTEAU Annick	MOREAU Nelly	Les Andelys	C-S-A Les Andelys	1/16 de finale	1
Meurthe-et-Moselle	54	DEMANGE Nathalie	CABILI Alba	Saint-Max	P-C Saint-Max	1/8 de finale	13	Nièvre	58	PILLARD Dominique	GUDIN Christiane	Cosne-sur-Loire	U-S Cosne-sur-Loire	1/16 de finale	12
Somme	80	LACOUR Patricia	RICHARD Claudine	Beauval	Vert Galan	1/8 de finale	13	Sarthe	72	POHU/ROCHER Sandrine	DUREUIL Maryline	La Ferté-Bernard	Vélo-Sport Fertois	1/16 de finale	10
Polynésie	987	MANATE Anita	FAREURA/BENNETT Moéa	Papeete	A-S Punaruu	1/8 de finale	13	Nord	59	GODIN Nathalie	CHATELAIN Laurence	Flaumont-Waudrechies	Pétanque Flaumontoise	1/16 de finale	2
1/8 de finale															
Rhône	69	GELIN Nathalie	KOUADRI Ranya	Villeurbanne	Les Brosses	Vainqueur	13	Seine-Saint-Denis	93	CROZET Sylvie	CLOUX Nicole	Livry-Gargan	Pétanque Livry-Sports	1/8 de finale	9
Rhône	69	CHORON Pascale	QUAIN/BATTENTIER Fabienne	Caluire-et-Cuire	A-S-P Caluire-et-Cuire	Finale	13	Gard	30	SABATIER Valérie	VIALA Nathalie	Bouillargues	Boule Bouillarguaise	1/8 de finale	7
Ardennes	8	LIEGEOIS/LUCAS Pascale	ZAJAC Annick	Carignan	Boule Yvoisienne	1/2 finale	13	Haute-Saône	70	CERUTTI/PY Sylvia	RAPP Eliane	Lure	Pétanque Luronne	1/8 de finale	9
Bouches-du-Rhône	13	INNOCENTI Sylvette	CHABAUD Maryse	Berre-l'Etang	A-B Berroise	1/2 finale	13	Morbihan	56	LE BIHAN/LE POULICHET Claudia	CONAN Marcelle	Lorient	ASPTT Lorient	1/8 de finale	2
Alpes-Maritimes	6	CARINI/RISSO Gisèle	MARTINI Maryse	Nice	ASPTT Nice	1/4 de finale	13	Ardennes	8	TOURY/DEVREEZE Lisette	MENNESSIER Geneviève	Charleville-Mézières	La Concorde-Indépendante	1/8 de finale	11
Ariège	9	MAURY-DELRIEU Marie-Françoise	GARCIA BIGOT Anne-Marie	Pamiers	Milliane Pétanque	1/4 de finale	13	Meurthe-et-Moselle	54	DEMANGE Nathalie	CABILI Alba	Saint-Max	P-C Saint-Max	1/8 de finale	8
Oise	60	BUTTOIA Laurence	CAMPS Claudine	Beauvais	Entente Beauvaisienne	1/4 de finale	13	Somme	80	LACOUR Patricia	RICHARD Claudine	Beauval	Vert Galan	1/8 de finale	7
Var	83	GROS Danielle	VIANO Christiane	Solliès-Pont	La Solliésine	1/4 de finale	13	Polynésie	987	MANATE Anita	FAREURA/BENNETT Moéa	Papeete	A-S Punaruu	1/8 de finale	7
1/4 de finale															
Rhône	69	GELIN Nathalie	KOUADRI Ranya	Villeurbanne	Les Brosses	Vainqueur	13	Alpes-Maritimes	6	CARINI/RISSO Gisèle	MARTINI Maryse	Nice	ASPTT Nice	1/4 de finale	7
Rhône	69	CHORON Pascale	QUAIN/BATTENTIER Fabienne	Caluire-et-Cuire	A-S-P Caluire-et-Cuire	Finale	13	Ariège	9	MAURY-DELRIEU Marie-Françoise	GARCIA BIGOT Anne-Marie	Pamiers	Milliane Pétanque	1/4 de finale	7
Ardennes	8	LIEGEOIS/LUCAS Pascale	ZAJAC Annick	Carignan	Boule Yvoisienne	1/2 finale	13	Oise	60	BUTTOIA Laurence	CAMPS Claudine	Beauvais	Entente Beauvaisienne	1/4 de finale	10
Bouches-du-Rhône	13	INNOCENTI Sylvette	CHABAUD Maryse	Berre-l'Etang	A-B Berroise	1/2 finale	13	Var	83	GROS Danielle	VIANO Christiane	Solliès-Pont	La Solliésine	1/4 de finale	2
1/2 finale															
Rhône	69	GELIN Nathalie	KOUADRI Ranya	Villeurbanne	Les Brosses	Vainqueur	13	Ardennes	8	LIEGEOIS/LUCAS Pascale	ZAJAC Annick	Carignan	Boule Yvoisienne	1/2 finale	1
Rhône	69	CHORON Pascale	QUAIN/BATTENTIER Fabienne	Caluire-et-Cuire	A-S-P Caluire-et-Cuire	Finale	13	Bouches-du-Rhône	13	INNOCENTI Sylvette	CHABAUD Maryse	Berre-l'Etang	A-B Berroise	1/2 finale	6
Finale															
Rhône	69	GELIN Nathalie	KOUADRI Ranya	Villeurbanne	Les Brosses	Vainqueur	13	Rhône	69	CHORON Pascale	QUAIN/BATTENTIER Fabienne	Caluire-et-Cuire	A-S-P Caluire-et-Cuire	Finale	7

Résultats supposés

Oppositions supposées