



# Fédération Française de Pétanque et Jeu Provençal

Agréée par le Ministère de la Jeunesse et des sports

## LIGUE RHÔNE-ALPES

AIN 01 – ARDECHE 07- DROME 26 - ISERE 38 – LOIRE 42 - RHÔNE 69 – SAVOIE 73 – HAUTE-SAVOIE 74

Siège social : Domaine de la Brunerie – 180 Boulevard de Charavines - 38500 Voiron

Mail : [ligue.rhonealpes@petanque.fr](mailto:ligue.rhonealpes@petanque.fr)

### PROJET DE DEVELOPPEMENT 2013-2016



#### Remarque :

Ce document établi en Juillet 2013 est un document susceptible d'évoluer dans le temps. Le renouvellement important des membres des Comités Directeur de la Ligue et des 8 départements de Rhône-Alpes, en décembre 2012, nécessite d'organiser durant toute l'année 2013 une nouvelle consultation des dirigeants Rhône-Alpins pour faire évoluer ce projet.



Le mot du Président,

La Pétanque pratiquée par plusieurs millions de français comme un loisir, une occupation de vacances et de rencontre entre amis, est un sport à part entière, et classé sport de haut niveau depuis 2005.

La Ligue Rhône-Alpes se situe au 5<sup>ème</sup> rang (sur 23) des ligues nationales, en terme de licenciés. Dans les 10 dernières années de nombreux projets ont vu le jour pour contribuer au développement de notre sport mais aussi pour en améliorer son image de marque et sa visibilité pour le grand public. Parmi les projets les plus marquants :

- Le regroupement des Championnat de Ligue sur 4 jours pour en faire une belle manifestation d'envergure
- Le développement des concours nationaux et internationaux. Rhône-Alpes est la Ligue qui en compte le plus, avec la mise en place d'un suivi qualité
- La lutte contre la violence, les incivilités et l'alcool

Cependant dans le même temps nous sommes confrontés à la baisse des effectifs. Certes la baisse en Rhône-Alpes est inférieure à la moyenne nationale, mais ce n'est pas une consolation et phénomène de société ou pas, nous devons réagir, notamment en direction des jeunes.

Les 4 années à venir doivent nous permettre de consolider ces acquis, de mener des actions volontaires et innovantes en direction des jeunes et plus généralement des publics éloignés (les zones rurales, les handicapés, ...).

L'important renouvellement des dirigeants, lors des dernières élections de décembre 2012, vont nécessiter le lancement d'actions de formation (gestion des clubs, des comités, organisation des manifestations, règlements, généralisation de l'informatique, ...).

Nous devons également, pendant ce mandat, engager des actions sur le plan sportif : constitution et animation d'une Equipe Technique Régionale et réflexion sur la professionnalisation de l'encadrement.

Le premier semestre 2013 sera consacré aux rencontres des dirigeants des 8 comités Rhône-Alpins mais aussi des joueurs de toutes catégories, afin de compléter notre Projet Associatif, en définir les priorités et l'échéancier de réalisation.

Pour que vive et se développe notre sport favori, dirigeants et joueurs unis dans un même élan !

**Jean-Pierre CARTIER**

**L'ETAT DES LIEUX 2012**

**La FEDERATION FRANCAISE DE PETANQUE & JEU PROVENÇAL** dont le siège social est à Marseille :

- Elle compte 23 Ligues Régionales et 101 comités départementaux.
- En 2011, elle comptait 306 290 licenciés.

**La Ligue RHÔNE-ALPES** dont le siège est à Voiron (Domaine de la Brunerie) depuis avril 2013 :

- Elle est la 5<sup>ème</sup> ligue sur le plan national en nombre de licenciés et figure avec ses 8 Comités Départementaux parmi les 3 grandes Ligues de la Fédération Française.
- En 2011, elle enregistrait 23 816 licenciés répartis dans les 470 clubs de ses huit comités départementaux.

La Ligue Rhône-Alpes est administrée par un comité directeur composé de 20 membres bénévoles.

Sa mission est de gérer et de développer la pratique de la Pétanque et du Jeu Provençal en Région RHÔNE-ALPES. Organe intermédiaire entre la FFPJP et les comités départementaux, elle fait appliquer sur son territoire les directives fédérales en tenant compte des spécificités locales. Elle coordonne et harmonise les actions des huit comités et les accompagne dans leurs projets de développement.

La Ligue RHÔNE-ALPES organise les compétitions de niveau régional (championnats, sélections, coupes...) dans toutes les catégories d'âge et de sexe dans le respect du cadre fédéral défini par la FFPJP.

Elle organise les examens d'arbitre de Ligue et du BF1

Elle encourage le bénévolat et forme les personnes participant à son fonctionnement (élus, éducateurs et arbitres)

**La Ligue Rhône-Alpes de Pétanque en quelques chiffres ...**

<b>Licences</b>	<b>Hom.</b>		<b>Fem</b>		<b>Evolution</b>	<b>2009</b>	<b>2010</b>	<b>2011</b>	<b>2012</b>
Jeunes	1 557	6,59%	348	1,47%	Nb. Clubs	469	466	465	466
Seniors	10 759	45,57%	2 411	10,21%				-3	-2
Vétérans	7 417	31,41%	1 114	4,71%	Nb. licences	24 391	24 514	23 816	23 611
<b>TOTAL</b>	<b>19 733</b>	<b>83,60%</b>	<b>3 873</b>	<b>16,40%</b>				+123	-698

Une enquête réalisée début 2013 auprès des 8 comités de la Ligue Rhône-Alpes, eux-mêmes en contact avec nos 450 clubs, sur les difficultés des clubs et des dirigeants, fait ressortir :

- une baisse constante du nombre des licenciés
- des difficultés rencontrées sur les lieux de pratique : (alcool, incivilités)
- la faible proportion de féminines et surtout des jeunes dans ses effectifs (16,40% pour les féminines et 8,06 % pour les jeunes)
- un vaste éventail de licenciés : la palette de personnes prenant une licence est très vaste que ce soit au niveau de l'âge, de la pratique (pétanque ou jeu provençal) et de la façon dont ils veulent jouer (loisir, compétition, haut niveau).
- La raréfaction des bénévoles qui entraînent la baisse d'activité dans les clubs, voire leur disparition

## **Tentative d'explication de l'érosion des licences :**

### **1. Facteurs externes**

Les raisons qui peuvent expliquer les problèmes rencontrés par la Ligue Rhône-Alpes ont une origine externe, c'est-à-dire des facteurs qu'on ne peut pas modifier car ils sont liés à l'évolution de la société et des mentalités. La société actuelle est une société de consommation et de « zapping » dans laquelle on assiste à une multiplication et à une diversification des centres d'intérêt mais aussi des offres en activités sportives et de loisirs que ce soit dans le domaine associatif ou marchand, sans compter les pratiques hors structures dites « libres ».

### **2. Facteurs internes**

Les nombreux facteurs externes ne sont pas rassurants mais ils sont en plus accentués par des facteurs internes, c'est-à-dire ceux liés à la pratique de la pétanque et du jeu provençal dans le cadre fédéral. L'érosion des licences de la FFPJP est la conséquence du vieillissement de la moyenne d'âge des licenciés. Les personnes qui arrêtent de pratiquer à cause de problèmes de santé ne sont pas renouvelés par l'arrivée de jeunes.

La FFPJP a du mal à attirer les jeunes mais aussi les féminines à cause principalement de l'image dévalorisante que la pétanque véhicule chez le grand public.

## **Inverser la tendance :**

- faire évoluer les mentalités des dirigeants de clubs et leur faire comprendre qu'ils doivent organiser des compétitions pour les « petits joueurs » car c'est eux qu'il faut fidéliser : concours promotion, concours limité dans le temps (3 ou 4 parties), dotation en lots, ....
- rajeunir les dirigeants des clubs : les anciens sont porteurs de vieilles traditions qui ne sont plus d'actualité et qui ne correspondent plus à l'attente des licenciés d'aujourd'hui.
- prendre exemple sur les clubs Loisirs qui organisent des activités uniquement pour le plaisir : il faut séparer les compétitions d'argent qui ont leur population et les concours « pour la plaisir de jouer » (on peut les appeler promotion, loisirs, ...) sans enjeu d'argent.

## Ligue Rhône-Alpes de Pétanque et Jeu Provençal

- pour les jeunes, il faut augmenter le nombre de compétitions car dans certains clubs les jeunes s'entraînent toutes les semaines pour 3 à 4 compétitions annuelles, ce n'est pas très motivant. La plupart des jeunes pratiquent un autre sport car la Pétanque ne les occupe pas assez. Il faut également avancer sur la professionnalisation des dirigeants, notamment pour être plus présent au niveau des jeunes : formation des éducateurs mais aussi recrutement de salariés disponibles pendant les périodes scolaires. Les Ligues doivent s'impliquer dans cette évolution avec notamment le recrutement de CTR et la constitution d'une ETR au service des comités et clubs.
  
- Améliorer l'image de notre sport :
  - o Former nos dirigeants à tous les niveaux (dirigeants clubs, arbitres, éducateurs)
  - o Améliorer le fonctionnement et la qualité des écoles de Pétanque
  - o Développer la Communication





## LE PROJET ASSOCIATIF 2013-2016

Pour les 4 années à venir, nous avons retenu 4 grands axes de développement avec pour chacun des actions au niveau de la Ligue mais aussi au niveau des Comités Départementaux.

### La Formation

En direction des dirigeants pour leur donner les moyens de leurs actions dans les clubs et les Comités

En direction de l'encadrement sportif : éducateurs et arbitres.

Engager une démarche de professionnalisation

### L'animation de la vie sportive

Organisation de nos compétitions traditionnelles

Développement des compétitions par équipe de club : une pratique adaptée pour chaque licencié à son niveau et renforcement de la structure club

Détection et haut niveau : identifier et former notre Elite

### Le développement de la pratique

Recherche de nouveaux publics : jeunes, féminines, handicapés

Communication : valoriser notre discipline

Développement des partenariats publics et privés

### La valorisation du sport

Amélioration de l'image de marque de notre sport

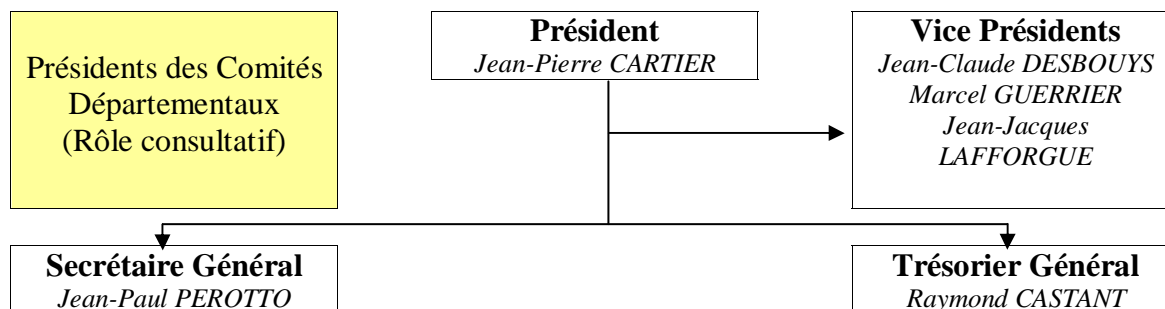
Labellisation des compétitions et des structures éducatives



## UNE ORGANISATION AU SERVICE DU PROJET ASSOCIATIF

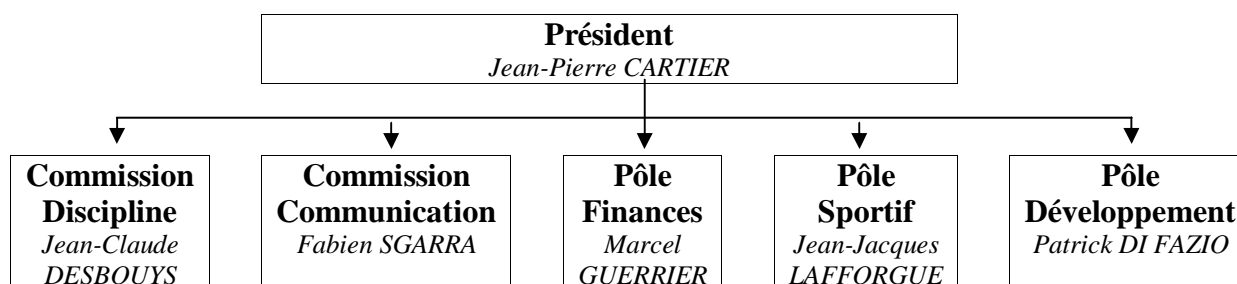
Le Comité Directeur de la Ligue Rhône-Alpes est composé de 20 membres et fonctionnent par Commission ou Pôle tournés sur les axes de développement de la Ligue. Ces Commissions travaillent en étroite collaboration avec les Comités Départementaux pour le recueil des besoins et des souhaits, la définition et l'organisation des compétitions, l'encadrement des manifestations.

### A- Organisation administrative

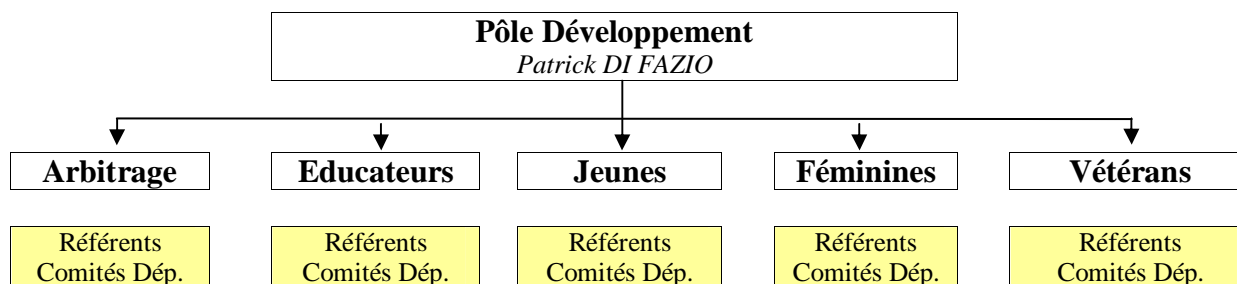


Les Présidents des Comités Départementaux sont régulièrement consultés, ils assistent à 2 réunions du Comité Directeur de la Ligue, par an, pour étudier les orientations administratives et sportives.

### B- Organisation opérationnelle



L'équipe Technique de la Ligue (Pôle Développement) s'appuie sur les moyens et ressources des Comités Départementaux



## LES GRANDS AXES DU PROJET ASSOCIATIF

### 1- FORMATION

Chaque année un renouvellement important a lieu dans l'encadrement de notre discipline, que ce soit au niveau des dirigeants de clubs qu'au niveau de l'encadrement sportif avec de nouveaux arbitres et éducateurs. Nous devons assurer en permanence la formation et la mise à niveau des connaissances de cette population dirigeante.

En matière de formation la Ligue Rhône-Alpes doit être :

- Acteur pour la dispense de formation, préparation aux examens nationaux, mise à niveau des connaissances
- Fédérateur des instances départementales (Comités) pour établir des programmes et des outils de formation des dirigeants et assurer ainsi une cohérence régionale

Ces formations doivent être prioritairement ciblées vers les populations qui font actuellement défaut : les jeunes et les féminines. Elles doivent être l'occasion de donner envie à ces personnes de s'investir dans la vie de dirigeants.

Les axes de formation ciblés :

- Pour les encadrants sportifs :
  - o Arbitres : mise à niveau des connaissances, préparation aux examens. Identifier le haut niveau par la constitution d'un « Pool arbitres régional » pour les compétitions Ligue et Nationales.
  - o Educateurs : préparation des candidats aux examens, formation de formateurs pour démultiplier la formation dans les Comités. Aide au développement des écoles de Pétanque dans les clubs. Constituer un Pool Educateurs pour l'encadrement des manifestations Ligues
- Dirigeants :
  - o Gestion d'un club, d'un comité,
  - o Organisation et gestion des manifestations
  - o Connaissance des règlements administratifs et sportifs
  - o Maîtrise des outils informatiques : logiciels de gestion des licenciés et des concours, bureautique, messagerie et Internet



## 2- DEVELOPPEMENT DE LA PRATIQUE

Pour développer notre discipline et attirer chaque année de nouveaux pratiquants, nous devons à la fois donner une image attrayante de notre discipline et conquérir de nouveaux publics.

### Nos actions dans ce domaine :

- Recherche de nouveaux publics :
  - o Jeunes : pénétrer le milieu scolaire au travers de l'USEP par exemple
  - o Féminines : mise en place de compétitions dédiées (certaines existent déjà, d'autres sont en projet)
  - o Accès aux personnes handicapées en lien avec les Fédérations Handisport et Sport Adapté
  
- Communication :
  - o Faire connaître et valoriser notre discipline (plaquettes, affiches, sites Internet, actions de promotions, ...)
  - o Entretenir des relations étroites avec la Presse
  
- Développer des partenariats publics et privés  
Nous avons beaucoup de difficulté pour attirer des partenaires : la Pétanque est souvent considérée comme un loisir plus que comme un sport. Pour remédier à ce déficit d'image et d'accompagnement, nous envisageons d'organiser la promotion du Sport Pétanque vers le "grand public" et les partenaires potentiels par :
  - o l'organisation d'actions de Promotion : manifestations tout public, journée découverte, ouverture au cercle familial, ...
  - o valoriser les manifestations d'envergure régionale, nationale ou internationale organisées par les clubs ces vitrines de la Pétanque peuvent susciter de envies auprès de nouveaux pratiquants potentiels et mobiliser des partenaires
  
- Augmenter le nombre de structures couvertes  
Le manque de structures couvertes pour la pratique de la Pétanque est un sérieux handicap à la pratique et au développement de notre sport :
  - o assurer le fonctionnement hivernal de la discipline, notamment les écoles de pétanque et pour attirer des jeunes en début d'année scolaire
  - o organiser des compétitions régionales, des stages de perfectionnement en période hivernale

Pour y remédier nous devons, en soutien des clubs et des comités départementaux, sensibiliser les Collectivités au développement de nouvelles structures couvertes et en utilisant les structures existantes en pratiquant la pluridisciplinarité, notamment avec le Sport Boule.

### 3- ANIMATION DE LA VIE SPORTIVE

Notre sport peut se pratiquer à tout âge, ce qui est un avantage pour l'accueil d'une large population, une richesse pour les relations intergénérationnelles, mais c'est aussi une contrainte car nous devons adapter nos compétitions à ce large éventail de pratiquants, sans oublier que nous avons une part importante de pratiquants « loisirs ».

#### Nos actions dans ce domaine :

- Organisation de nos compétitions traditionnelles :
  - o Les championnats de Ligue : 1 au printemps sur 4 jours et 1 en automne sur 3 jours
  - o Des compétitions régionales spécifiques pour les jeunes et les féminines
- Développement des compétitions par équipe de club

**Le constat :** la Pétanque est considérée comme un sport individuel, le joueur joue souvent pour l'argent, l'esprit club n'est pas affirmé. Les valeurs du sport sont souvent bafouées par l'appât du gain.

**Le projet :** Le développement de la compétition par clubs dans toutes les catégories doit s'affirmer avec de plus en plus de participants pour :

  - développer l'esprit club
  - développer les valeurs du sport collectif (solidarité, respect de ses équipiers, tolérance, ...)
  - développer l'amitié et la convivialité entre les participants
  - permettre aux joueurs de jouer « à leur niveau » et ainsi de faire venir à la compétition des « petits joueurs » qui en étaient exclus dans le système traditionnel.

Ces compétitions impulsées par la Fédération Française ont débutées depuis 3 à 4 ans dans les Comités Départementaux. La Ligue Rhône-Alpes doit maintenant organiser et structurer le niveau régional de ces compétitions : c'est fait pour les Seniors et Vétérans, il reste à mettre en place en 2013-2014 les compétitions des catégories jeunes et féminines.

- Concours Nationaux et Régionaux :

La Ligue Rhône-Alpes est la première Ligue en nombre d'organisation de niveau National (35 en 2013). Nous devons veiller au respect des règlements et des cahiers des charges d'organisation.

Nous devons également montrer l'exemple en matière de qualité d'accueil des participants et de qualité d'organisation
- Détection et haut niveau :

Identifier nos meilleurs joueurs au travers de stages de détection, mettre en place des programmes de perfectionnement et préparer notre Elite régionale à accéder au niveau national (équipe de France).

Ceci concerne les populations Jeunes (-18 ans), jeunes féminines (-22 ans) et espoirs (-26 ans)

Pour cela notre projet est de constituer une Equipe Technique Régionale et à plus long terme recruter un cadre technique pour la Région Rhône-Alpes

#### 4- VALORISATION DU SPORT

Outre le développement quantitatif de notre discipline, nous devons engager des actions pour l'amélioration de l'image de marque de notre sport :

- Lutter contre la violence et les incivilités
- Développer le secteur médical et la lutte contre le dopage
- Etablir une charte d'organisation des compétitions régionales et nationales, pour notre Ligue et nos comités départementaux
- Créer un label qualité « Comité Départemental », « Club sportif », « Ecole de Pétanque », « Compétitions » prenant en compte les critères administratifs et sportifs mais aussi les critères du développement durable. La reconnaissance du club et des dirigeants est un gage de qualité et de motivation pour les bénévoles.

## LE DEVELOPPEMENT DU PROJET ASSOCIATIF

Etabli pour la durée du mandat électif 2013-2016, notre Projet Associatif va véritablement est déployé à partir de 2014. En effet, le Comité Directeur de la Ligue a été renouvelé à 50% et les Comités Départementaux ont presque tous changé de Président (7 sur 8).

L'année 2013 sera surtout une année de mise en place de nos organisations, de consolidation de notre existant de de poursuite du recueil des besoins auprès de nos clubs.

### Les actions 2013 :

- Consolider l'existant
  - o Mise à jour et diffusion de nos règlements
  - o Connaissance de nos populations (effectifs licenciés / clubs, arbitres, éducateurs, écoles pétanque (lieux d'accueil)
  
- Poursuivre le recueil des besoins
  - o Réunion avec les Comités Départementaux (2 par an)
  - o Réunions avec les référents départementaux thématiques (jeunes, féminines, arbitres, éducateurs)
  - o Organiser l'AG annuelle des organisateurs des compétitions Nationales et Internationales
  - o Recenser les actions de formations développées dans les clubs et les Comités Départementaux
  - o Etablir et diffuser un questionnaire sur les besoins formation des clubs et des Comités
  
- Diffuser le projet associatif Ligue Rhône-Alpes aux Comités Départementaux, clubs et licenciés
  
- Donner une identité à la Ligue Rhône-Alpes :
  - o Etablir le siège de la Ligue à VOIRON (Domaine de la Brunerie).
  - o Se doter à Voiron d'un lieu de pratique de la discipline
  - o Mettre en place des actions sportives :
    - Stages d'entraînements
    - Actions découvertes (jeunes, handicapés, ...)
    - Actions marketing (recherche de nouveaux partenaires)

**L'axe formation :**

**2014 : Créer les outils pédagogiques**

1. Concevoir des outils pédagogiques de formation (initiateur, BF1, arbitres) : utilisation Powerpoint pour favoriser l'interactivité, cibler l'information et la présentation des données. Rendre les formations dynamiques et interactives : présentation, mises en situation
2. Concevoir un « livret d'accueil » regroupant toutes les démarches pour la création d'un nouveau club
3. Donner les outils méthodologiques et pédagogiques pour les clubs qui souhaitent créer des Ecoles de Pétanque
4. Communication : réactualiser le guide médias et donner aux comités et aux clubs les bonnes pratiques pour entrer en contact avec les médias et ainsi valoriser leurs manifestations

**Indicateurs :** Disponibilité des guides et fiches pratiques

**2014 : Former nos dirigeants**

1. Former des formateurs servant de relais dans les Comités Départementaux
2. Formation des dirigeants : Ligue, CD
3. Dispenser des formations à destination des éducateurs et des arbitres

**Indicateurs :** 1- objectif : 16 personnes formées (2 par Comité Départemental)  
2- nombre de formation / an / Comité Départemental et clubs  
3- une formation / an / Comité Départemental

**2015-2016 : Recruter, consolider les équipes dirigeantes**

1. Diffuser le « Manuel du dirigeant » : réglementation administrative et sportive, organisation de compétition, règlement écoles de pétanque, communication via le guide média
2. Recrutement de nouveaux éducateurs / arbitres et montée en compétence avec passage de l'examen de niveau supérieur
3. Perfectionnement
4. Elite : constitution d'un « Pool arbitres » et d'un « Pool Educateurs » pour gérer les manifestations régionales et être un relais dans les Comités Départementaux pour le recrutement et la formation

**Indicateurs :** 2- nombre de nouveaux arbitres et éducateurs, nombre de promotions à l'échelon supérieur  
3- une séance de recyclage pour arbitres et éducateurs / an / Comité



**L'axe développement de la pratique :**

➤ **JEUNES**

**2014**

1. Incitation à la pratique des jeunes en milieu scolaire (USEP, UNSS et localement avec les écoles primaires, collèges, lycées), au niveau des clubs (journées découvertes)
2. Développement des compétitions jeunes : motiver et fidéliser les participants (championnats par équipe de clubs au niveau départemental et régional)

**2015-2016**

3. Développement des compétitions jeunes : motiver et fidéliser (compétition régionale toutes catégories)
4. Aide au fonctionnement des écoles de pétanque pour les rendre plus attractives pour les jeunes,
5. Etablir un recueil d'atelier et de fiches pédagogiques
6. Rassembler annuellement les responsables des Ecoles de Pétanque et développer ainsi les compétences par la formation, le perfectionnement et les échanges
7. Faciliter l'entrée de la Pétanque à l'école :
  - Concevoir les outils pédagogiques et les séances d'initiation
  - Former des professeurs des écoles
  - Organiser des compétitions inter-scolaires

**Indicateurs :** 2- Nombre d'actions dans les écoles  
3- Nombre de clubs inscrits / Comité Départemental / Ligue)  
7- Nombre d'actions dans les écoles

➤ **FEMININES**

**2014**

1. Recueil des besoins avec les Comités Départementaux (rencontres avec les Responsables des Commissions Féminines Départementales)
2. Développement de la « Journée de la Femme » : action annuelle dans les Comités Départementaux permettant aux joueuses licenciées de faire découvrir leur sport en invitant une amie non licenciée. L'objectif étant la prise de nouvelles licences
3. Développement des compétitions féminines : Tête à Tête, Championnat par équipe de clubs

**2015-2016**

4. Créer des Ecoles de Pétanque pour les Féminines et former des encadrants techniques
5. Etude de nouvelles compétitions

**Indicateurs :** 2- Nouvelles licences féminines avec cette action  
4- Nombre d'écoles de pétanque féminines en fonctionnement

➤ **HANDISPORT ET SPORT ADAPTE**

**2014-2015**

1. Contact avec les fédérations, Ligues et CD handisport et sport adapté : recenser les besoins (comprendre le handicap), concevoir les activités adaptées, former l'encadrement
2. Soutien des actions pour le handisport et le sport adapté dans les Comités Départementaux

**2016**

3. Création d'une manifestation handisport ou sport adapté

**Indicateurs :** 2- Nombre d'actions découvertes Handisport dans les Comités

➤ **COMMUNICATION**

**2014**

1. Création plaquette de communication
2. Réactualisation de la newsletter (en remplacement de Force 8)

**2015-2016**

3. Développement outils de communication : comptes de réseaux sociaux Facebook, Twitter
4. Intensification du partenariat Boulistenaute / Rhône-Alpes Pétanque pour la promotion de nos manifestations (articles, forums, web TV)
5. Rédaction de communiqués de presse auprès des médias régionaux (résultats des Championnats Départementaux et Régionaux)
6. Lancement tables rondes à destination des clubs (thématiques à définir)

**Indicateurs :** 6- une réunion par Comité Départemental / an

➤ **STRUCTURE COUVERTES**

**2014-2016**

1. Augmentation des structures couvertes : assistance des clubs et comités pour développer des projets de construction de boudrome (en liaison avec la Fédération : fiches techniques, dossiers de subvention, ...)

**Indicateurs :** 2- Nombre de nouveaux boudromes dédiés à la pétanque

**L'axe Animation de la vie sportive :**

➤ **COMPETITIONS TRADITIONNELLES**

**2014**

1. Pérenniser nos manifestations traditionnelles et améliorer leur organisation
2. Développer la pratique du Jeu Provençal : création championnat de Ligue Jeu Provençal, qualificatif au Championnat de France, dans le cadre des Championnats de Printemps

➤ **CHAMPIONNAT PAR EQUIPE DE CLUBS**

**2014**

1. Démarrer le Championnat Régional par équipe de clubs chez les Féminines
2. Développer le Championnat Régional par équipe de clubs chez les Jeunes

**2015**

3. Etude du développement du Championnat Régional par équipe de clubs chez les Seniors : passer à 2 divisions, augmenter le nombre de clubs

➤ **DEVELOPPER LA CATEGORIE ESPOIRS**

**2014**

1. Développement catégorie espoirs (18-23 ans) : stages entraînement, détection, intégrer les éducateurs

**2015-2016**

2. Etude de la création d'une ETR en liaison avec la FFPJP pour initier les démarches en prévision de la création d'un poste CTR

**2016**

3. Développement catégorie espoirs : organisation compétition spécifique (mixte) et participation aux compétitions nationales
4. Création du Pôle espoirs

**L'axe Valorisation du sport :**

➤ **LUTTE CONTRE LES INCIVILITES**

**2014**

1. Concevoir des outils d'information : affiche, fiches pratiques à destination des clubs (rappel de la réglementation)

**2014-2016**

2. Communication sur les compétitions, prix du fair-play, contrôle alcoolémie, code de bonne harmonie

➤ **CREER UN LABEL QUALITE POUR LES ECOLES DE PETANQUE**

**2014**

1. Label « Ecole de pétanque » : établir le cahier de charges et les critères de labellisation. Travail en relation avec la Fédération qui a un projet national sur le sujet

**2015-2016**

2. Délivrance des labels qualité

**Indicateurs :** 2- Nombre d'écoles de Pétanque labellisées

➤ **COMMUNICATION**

**2014**

1. Développement et modernisation site internet de la LRA (charte, outil vidéo...)

**2015**

2. Développer les partenariats publics et privés : organisation soirée thématiques (lancement soirée des champions ?)
3. Développer actions promotionnelles : rassemblements licenciés / non licenciés pendant l'été, dans les lieux touristiques

➤ **ECO-EVENEMENT**

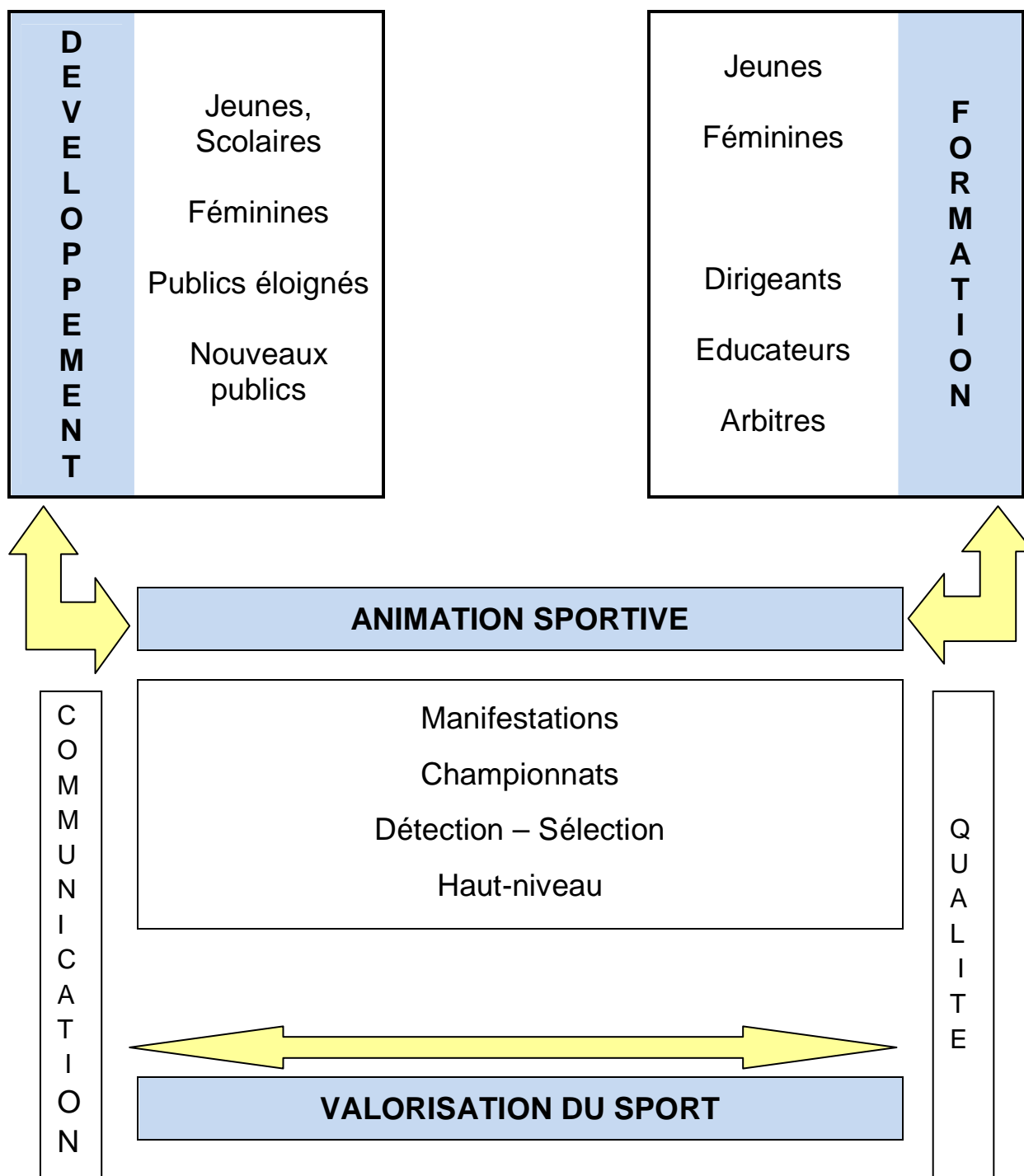
**2015**

1. Formation et sensibilisation des dirigeants, cahier des charges sur les compétitions nationales, manifestation Ligue

**2016**

2. Organisation une « éco-manifestation » Ligue

**LA COHERENCE DU PROJET ASSOCIATIF**



**Ressources et moyens :**

Ligue – Comités Départementaux – Clubs – Licenciés  
 Objectif : Professionnalisation .....